

L'ORFEBRERIA EN L'EXPOSICIÓ HISPANO-FRANCESA DE SARAGOÇA, per JOSEPH GUDIOL, Pbre.



ENTRE totes les seccions que constituïen la d'Art Retrospectiu de l'Exposició Hispano-Francesa de Saragoça sens dubte que no n'hi havia cap que fos tant interessant com la d'Orfebreria y més si donem an aquesta paraula l'amplitut necessaria per senyalar, no sols els objectes de metalls preuats, sinó també 'ls de metalls més bastos, però fets a imitació dels d'or y argent y destinats a suplir aquests en els llocs aon no era possible l'adquisició de joyes d'alt preu. Tots aquests compendrem baix la denominació que encapça aquest article, parlant aixís dels exemplars presentats en tal Exposició, en les instal·lacions d'art antich, tant si son d'or y d'argent com d'aram o bronze.

Y posats a apuntar nostres observacions començarem pels objectes esmaltats, prescindint de llur destinació, puig que seria en gran manera difícil volguer metodisar parlant dels exemplars, agrupantlos per lo que son en si y donant importància capdal a l'us a que foren deputats.

L'esmalteria de Limoges, la tant comunment citada *obra de limoge* dels inventaris antichs y especialment fins al segle XIV^e, hi tingué interessantíssims exemplars. La Catedral d'Osca hi portà tres hermoses arquetes per reliquies, obra ja del segle XIII^e, dignes de gran nota. La que semblava més antiga presentava les figures esmaltades en l'aram que fou escavat, deixantli filets que resultaven els perfils de les figures, anant els colors en els clots que quedaven entre aquests. Era una mostra de l'esmalt dit pels francesos *champlevé*. Els colors eren el vert, el groch, dos blaus, el vermell y el blanch, vegentse burlats ab motius vegetals estilissats els campers, sobre 'ls que ressaltaven les representacions que eren el Crucifix entre Maria, l'Evangelista Sant Joan y dos angels portadors del sol y la lluna, a més de quatre personatges, sens dubte els escriptors de l'Evangelí, posats aquests dintre hornacines, dues per part. Aquestes figures anaven en la part anterior de la caixeta o dipòsit de reliquies; als costats hi ha dos personatges, potser Sant Pere y Sant Pau y en la cara anterior de la tapa a dues vessants s'hi trobava l'Epifania, ab els tres Reis que, seguits de llurs cavalcadures, se dirigien a adorar l'Infant Jesús que estava posat als braços de sa Mare dintre un cobert ab cortines que 's lligaven a les columnes. En la part posterior de l'arqueta, tant a la tapa com al dipòsit s'hi repetí una ornamentació ab els floronets característichs de l'esmalteria



Fig. 1. — Placa esmaltada de la catedral de Orense.

y grochs. En la part devantera del caixó hi havia, dintre auriola, apuntada la figura de la Mare de Deu ab el Nen Jesús a sa falda, que beneeix la poma que aquella li presenta, notantse en l'exterior de l'auriola, en el camper, les representacions de quatre angels, fent costat an aquest conjunt les figures de quatre Apòstols. Sobre tals representacions en la tapa, com sempre formant teulat de doble ayguavès, hi havia les imatges d'altres quatre membres del Apostolat, un dels quals seria certament Sant Pere, y al mig la representació de l'Omnipotent dintre auriola ametllada y presentat *in sede majestatis*, sentat

llemosina, notantse en tota l'obra la juxtaposició de colors, indicadora d'un període florit d'aquella fabricació. Els campers en que ressaltaven les figures eren daurats imbricats, burilant ornamentació foliada.

Altre caixeta tenia les figures burilades en el metall y ressaltant ab son daurat, sols creuat pels perfils, sobre un fons d'esmalt ornat pels perfils de la estranya flora que resalta en or sobre camper blau ab senzills tochs blancs, verds, moradenchs y groguenchs. Les figures expressaven el viatge dels tres Reis, posats a cavall y ab les testes aplicades ab peces formant relleu, a diferencia de tot lo demás que era pla, l'Adoració al Nen Jesús y dos Sants, aquests posats als costats o testers del dipòsit de reliquies que com l'anterior té la cobertura a doble pla inclinat. La part posterior estava enriquida de florons.

La tercera de les arquetes osceses era de majors dimensions y demostrava esser més avançada de temps, deventse atribuir a finals del segle XIII^e. Sa part anterior presentava figures que son bellíssimes mostres d'imatgeria d'aram daurat, ressaltant sobre camper plè d'ornamentació que serpentejava en perfils daurats entre cavitats colorides d'esmalt blau y ab nuclis verds, blancs

en bancal encoixinat, beneint ab sa destra y mostrand ab l'altre mà sobre sos genolls el llibre de la ley. Al dors de la caixeta hi havia unes aplicacions de sis plaquetes ab representacions d'angels sobre esmalt y als costats les representacions de Sant Pere y Sant Pau.

La Casa Reial espanyola tingué en sa rica instal·lació altre petita arqueta de reliquies ab l'escena del martiri de Sant Tomas de Cantorbery, semblant o igual a moltes d'altres que 's veuen en coleccions y museus. Pertanyia al segle XIII^e, mostrand els campers casi únicament blaus ab els florons tan especials de la fabricació llemosina, y les figuretes daurades, ab caps de relleu aplicats.

Entre 'ls esmalts llemosins s'havien de comptar també el Crucifix dit del Cid, de Salamanca, ab corona reial, ample cinctori blanch, com un pali sembrat de tochs d'or que aguantés la tovallola blava, altre Sant Crist semblant y dues creus formades per ample placa d'esmalt escavat y formant florons, sobre la que ressaltava el Crucificat, una d'elles de ben notables dimensions, uns quaranta centimetres d'alt, semblants en tot a una que 's guarda en el Museu Episcopal de Vich, atribuibles al segle XII^e. La Catedral d'Orense presentava una placa d'esmalt igualment llemosí sobre la que ressortia la figura de Sant Marçal, segons indicació d'una llegenda, pertanyent a un dels antics palis o retaules-bancals com els de Silos, d'època semblant a les peces anteriorment apuntades. (Fig. 1.) La llegenda s. MAR — TIALIS indica clarament la procedencia francesa d'aquesta placa. Els acostumats colors característichs de la fabricació ornaven el *champlevé*.

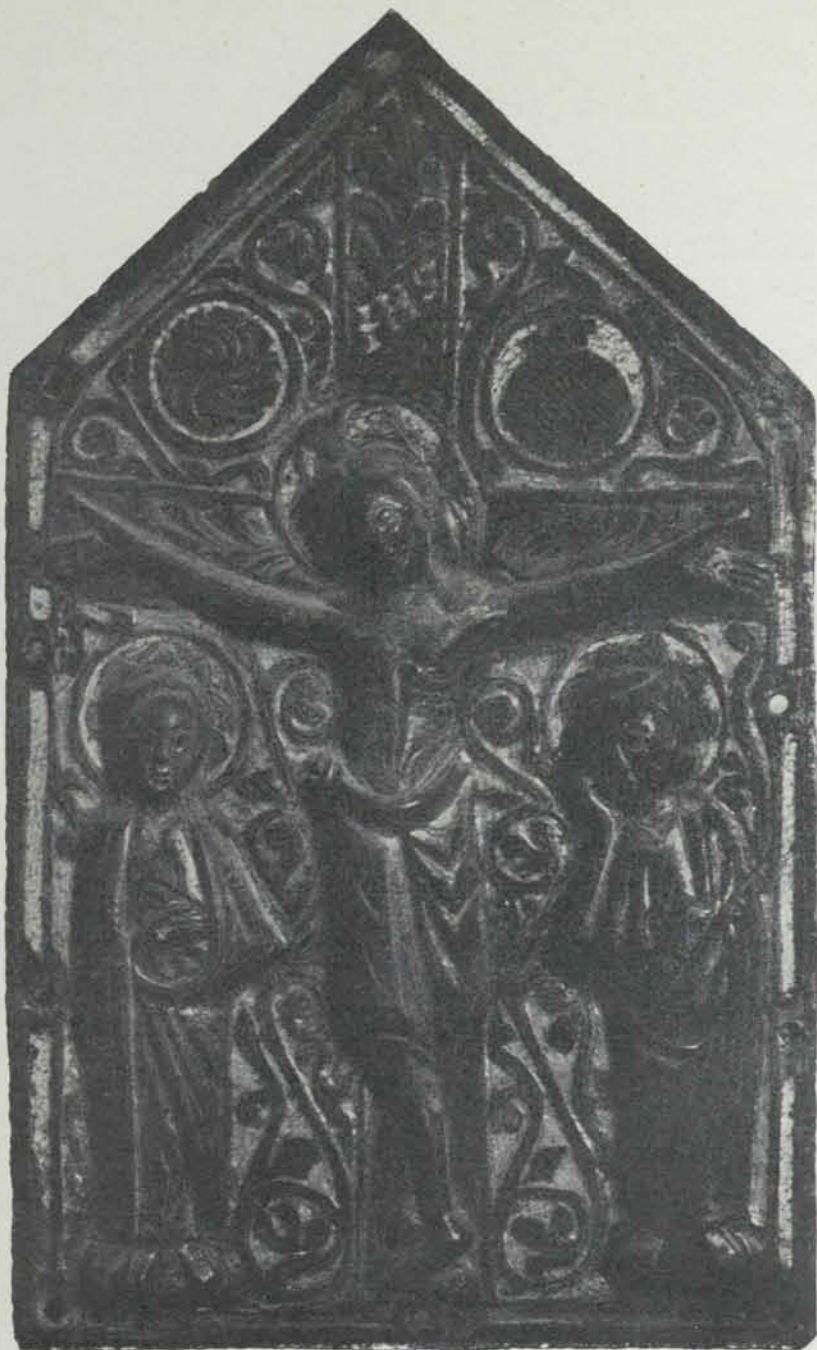


Fig. 2. — Tester de caixeta esmaltat.

Encar que no sia obra del tot esmaltada, ha de citarse aquí l'esplèndida imatge de la Mare de Deu de la Vega de Salamanca, obra llemosina de la segona meitat del segle XII^e, feta de fusta coberta d'aram repujat, cisellat y daurat, en algunes parts de la cadira enriquit ab la coloració de l'esmalt. La Verge-Mare vestida de mantell, toga y sobrevesta que deixa veure la sota-cota o túnica en el genoll dret, estava sentada en cadira de braços y respatlles iguals, mostrant, dirigit de faç al poble, el Fill de Deu Nen, sentat sobre son genoll esquer, vestit de mantell creuat al cos y túnica, ostentant el llibre segellat en sa esquerra mentres beneeix ab sa dreta. La Mare calçava sabata de punta, sa esquerra restava posada com aguantant a l'Infant y l'altre mà havia d'haver sostingut una flor. Amples franges enriquides ab vidrots y pedreria ornaven els folgats vestits de Jesús y Maria, que avuy no llueixen pas les corones sobre son cap. La càtedra en que reposava l'erta figura de la Mare tenia com a motiu exterior cinch arcuacions, una a cada costat y les demés al darrera, formant hornacines ab archs y columnetes esmaltades, dintre les que ressaltaven, sobre camper daurat, una esllanguida figura d'Apòstol ab les vestidures colorides d'esmalt que va entre 'ls perfils del metall daurat de que està feta la figura, indicadors dels plechs. Les plaques anteriors del devanter de la cadira foren també esmaltades ab quatre mitges figures d'angels. Els colors de l'esmalt eren els blau lapis característich de la fabricació del migdia de França, blau celest, vert, groch, vermell y blanch. Pochs exemplars hi ha al mon que per sa conservació excepcional y bellesa, en relació ab el seu temps y materials empleats, puguin compararse ab aquesta importantíssima escultura en la que els arqueòlegs han pogut observar una excellent disposició y captivant factura y que el poble ha mirat embadalit, principalment per anar rodejada d'una llegenda en la que hi jugaven els milions. Per qualsevol part que 's miri aquesta imatge omple de gran admiració, però sobretot observant el seu perfil desde la part esquerra. Els poms y cresteria de la cadira pertanyen evidentment a temps molt posterior a l'imatge.

Obra digna de detinguda menció es l'estatua jaent de mida natural dita de Don Maurici, el que posà la primera pedra de la Catedral de Burgos l'any 1221 y que fou bisbe burgalès desde 1213 a 1238. La cara y mans d'aquesta estatua son foses, el coixí y maniple son de planxa d'aram esmaltat a l'estil de Limoges, lo demés es de fusta coberta de planxes antigament daurades y enriquides de cabuixons imitant grossa pedreria. Els esmalts son de poca gama de color, ressortinthi únicament el blau lapis, el vert y blanch. El maniple presenta ornamentació ab aucells, a semblança de les antigues teles, y el coixí dóna una petita mostra ornamental enreixada y ab quadrifolis. La casulla mostra un motiu de flors de lis burilades, la dalmàtica o tunicela castells de triple torra, haventnhi altres dos en la part inferior de la solera en que van plans els peus de la figura, que presenta magnífichs detalls d'estudi per l'indumen-

taria pontifical, que la du completa, ab mitra y guants, alba y estola a més de les peces ja citades, la mà dreta en actitud de beneir y l'esquerra doblada com per sostenir el bàcul avuy dia desaparegut. Es de notar en aquesta figura la presència dels motius heràldichs del castell y la flor de lis característichs del regnat del Rey de França Sant Lluís, fill de Blanca de Castella. Voldran aquestes figures del blasó donar a enten-

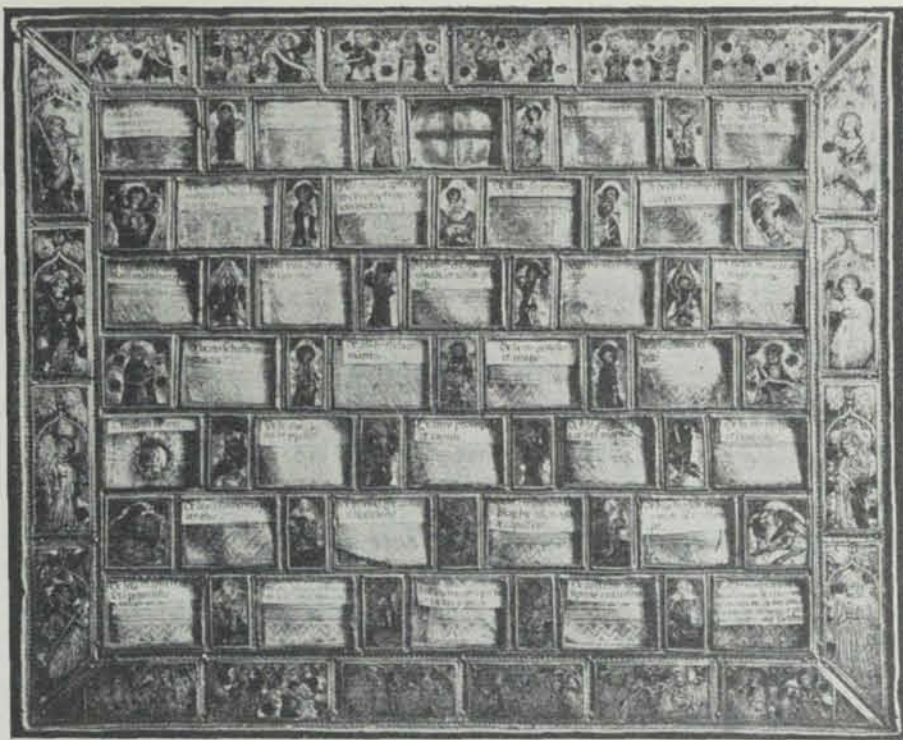


Fig. 3. — Reliquier de Roncevaux.

dre quelcom sobre el naixement o l'origen del Bisbe Maurici, tant misteriós pels historiadors, aclarint el dubte de si era hispà, anglès o francès? S'haurà de dir per ventura, que tals flors y castells son posats a casualitat pel constructor llemosí que copia uns motius que ja havia posats a les plaques tombals dels fills de Sant Lluís, Blanca y Joan, morts en 1243 y 1248, conservades a Sant Denis? Difícil es, pels dats que nosaltres posem, respondre an aquestes preguntes, però tals motius heràldichs creyem que son apropiats per datar aquesta realment hermosa estatua jaent de Burgos com de mitjans del XIII^m segle y d'una època de plenitud artística per l'encontrada aon se feyen obres com la senyalada.

En el pabelló marià de l'Exposició s'hi exposava un tester de caixeta de reliquies relativament de grans dimensions, presentant el Crucifix entre Maria y Sant Joan y les representacions del sol y la lluna. Les figures eren repujades en la planxa de l'aram y anirien daurades com els adornos serpentejants del camper que ressalten sobre esmalt blau ab tochs blancs y verds que 's combinen ab l'esmalt vermell de la creu. Aquesta placa apar de finals del segle XIII^e y no seria pas estrany que fos una imitació de l'obra llemosina, probablement feta al Nort d'Espanya. De totes maneres el blau no es pas el característich dels tallers de Limoges. (Fig. 2.)

El Comte d'Arancetales tenia exposada entre els objectes del palau d'Art Retrospectiu una creu de planxa d'aram antigament daurada y ab el titol de la creu esmaltat, enriquida ab cabuixons de vidrieria: el Crist era obra fosa. Altre creu hi havia encara la part anterior de la qual era faltada de les peces



Fig. 4. — Detall del Reliquier de Roncesvalles.

d'aplicació y ab revers burilats. Les dues semblaven pertanyents al segle XIV^e y fetes a imitació de l'obra del migdia de França.

L'esmalteria traslúcida o transparentant el relleu del fons tenia a l'Exposició Saragoçana una peça de gran importància. Era el quadro-reliquier conegut vulgarment ab el nom d'*ajedrez de Carlomagno* y vingut de Roncesvalles, resultant esser un dels joyells més capdals que allà s'havien reunit. (Fig. 3, 4 y 5.) Tenia la forma d'un quadro d'argent daurat y esmaltat, constituït per un march que enquadra set rengles de petites cavitats pera les reliquies. En el march, en la part alta, hi havia sis peces ab dotze bustos dels profetes, abaix en altres sis planxes se veyen mitjes figures de vuit Apòstols y Sant Pau ab dos jueus que apedregaven el protomartir Sant Esteve. Als costats quatre esmalts ab les figures de Sant Pau, Sant Joan Evangelista, Sant Bartomeu y Sant Andreu en la part esquerra y Sant Pere, Sant Jaume, Sant Bartomeu y Sant Marçal en la dreta. El tauler enquadrat pel march tenia entre les trentadues theques de les reliquies, trenta una plaquetes d'esmalt, alternant en nombre de quatre o cinch a cada una de les set fileres o faixes que componen el tauler y disposades de manera que la placa central resultés la primera en

dignitat entre totes. Essent aquesta una representació del Salvador triomfant de la mort, y atès l'orde en que van les demés, pot dirse que 'l conjunt vé a esser una figuració del Judici Final, cosa realment apropiada en un reliquier en que els restes dels Sants venen a tenir un avenç de la gloria que als cossos espera després



Fig. 5. — Detall del Reliquier de Roncevalles.

de la resurrecció final. En la fila superior entre 'ls esmalts de Sant Joan Baptista y un sant bisbe, potser Sant Agustí, se veyen dos altres ab l'Anunciació; en la segona apareixien els símbols dels Evangelistes Sant Mateu y Sant Joan, que feyen costat a les plaques portant Santa Caterina, Santa Margarida y Santa Bàrbara; en la tercera quatre angels, els extrems Tronos de sis ales, figurats sobre una roda aludint al carro de Deu, y els altres portant la creu y la corona d'espines del Salvador; en la del mig dos profetes que fan costat a les figures de la Verge, Sant Joan Evangelista y el Salvador; en la vinent dos angels pregoners del Judici y altres dos ab impropis de la Passió tals com els claus y el flagell y llança; en la faixa sisena hi ha els símbols dels Evangelistes Sant March y Lluch y al mig tres homes sortint de la tomba, dels que dos se distingeixen per la tiara y per la corona reial. En la darrera fila hi ha quatre esmalts ab figures de morts ressucitant a la veu de l'Angel.

Es impossible desconèixer l'alta importancia del magnífich joyell de Roncevalles, atribuible a mitjans del segle XIV^e y digne per si sol d'acreditar una fabricació. Els colors de l'esfalt eren d'una brillantor y transparencia extraordinaris, presentantse el seu groch, blau, avinat, y vert, vidriats y clars per no deixar perdre el més petit detall que l'orfebre burilà en la planxa de plata:

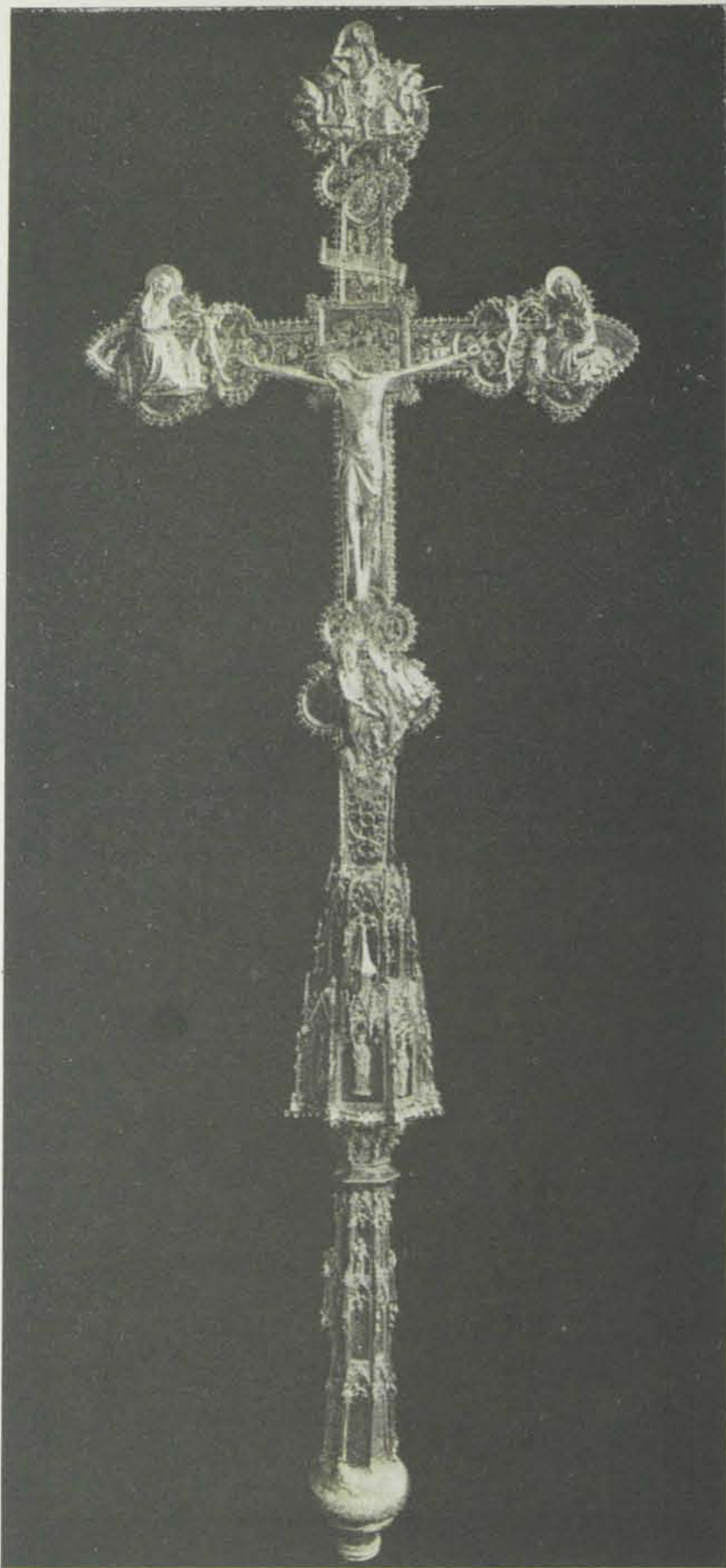


Fig. 6. — Creu processonal de Linares.

Sant Sepulcre, l'Epifania, l'Adoració dels pastors y el Pentecostès; y en els espais que queden lliures les dones y angel al sepulcre de Jesús, la Circumcisió,

sols el color vermell restà opach y carregat de materia colorant. Per sort gran el reliquier porta marca o punxó que permet classificarlo com a procedent dels tallers de Montpeller. Les lletres d'aquesta marca estan constituïdes per una M ab senyal d'abreviatura, una O y una P ab un punt al cim que semblen correspondre al *Monspesulanus*, població per altra part prou veïna del lloch d'aon procedeix el reliquari.

Resultà també d'una ben notable importancia la creu processonal de Linares (Figura 6), si digna de menció com a obra d'argenter, més encara pels esmalts que portava en tota la creuera. Dèu ésser obra de finals del segle XIV^e o començ del XV^e. Els esmalts de l'anvers figuren la Cena en la placa del mig; l'entrada a Jerusalem, els soldats guardant el Calvari, la llançada de Longí y l'Ascensió en els quadrifolis dels braços; la Flagelació y Lavatori dels peus en l'arbre superior, el Camí del Calvari en el braç dret, Jesús devant Pilat en l'altre, la Crucifixió en el tronch. Al revers, en els medallons quadrifoliats dels braços, hi ha les Maries en el

l'entrada triomfal dels justos al cel y la gloria perdurable. Els colors d'aquesta extensa collecció iconogràfica són d'entonació fosca, poch transparents y brillants y no ben segurs ni afermats, però aixís y tot donen una sumptuositat extraordinaria a l'obra de l'orfebre. Veritat es que les composicions, especialment la central y les dels quadrifolis, son realment hermosos tresllats de lo que feyen els pintors dels retaules, habilment traduïts en relleu baix per l'argenter. Desgraciadament aquesta creu no porta marca indicadora de sa fabricació, però tot indica esser obra del nostre país. La forma de la creu y disposició de figures y ornamentació fa que hagi de suposarsela catalana o valenciana y potser de fabricació morellenca,

puig que es sapigut y molt natural el desig de proveirse de lo que a un li falta acudint al lloch més proper aon puga servirse'ns. Y Linares que poseeix aquesta creu té realment aprop l'antich taller de fabricació d'esmalts y orfèbreria de Morella.

Podiem judicar d'aquesta fabricació per dos objectes de l'Exposició saragoçana, marcats ab punxó de Morella, tals com les custodies de Tronchón (Figures 7 y 8) y de Cuevas de Cañart. La primera té esmalts que poden compararse als de la creu de Linares presentant característiques iguals, encar que siga un xiquet més avançada que aquesta. En el cos reservat de la custodia de Tronchón, fet en recordança dels antichs sepulcres de reserva eucarística



Fig. 7. — Detall de la Custodia de Tronchón.



Fig. 8. — Custòdia de Tronchón.

hi ha esmalts en que s'hi representa Sant Gregori resant la missa, cinch piadoses dònnes rentant el cos de Jesús, representat imberbe, però ab la llaga de la mà, el pessebre de Bethlem, la lapidació de Sant Esteve, la Crucifixió y Santa Ursula. La marca de fàbrica porta en dues línies, dintre un espay quadrangular, MOR — ELA fent indubitable l'atribució.



La creu de Valdeconejos té també esmalts en els seus quadrifolis, en la peça central de l'anvers, puig que la de l'altre part es una substitució, y en les ensenyes que queden en el nú, pertanyent a les darrerries del XV^{en} segle. Els colors son ben encertats en quant a transparència y tonalitats que son la morada, verda, blava, groga y canyella, a més d'un vermell y un negre opachs. Les figures son el pelicà, la Mare de Deu, Sant Joan y l'home redimit per la sang del Crucificat, a més dels símbols dels Evangelistes que van al revers. El punxó d'aquesta creu ens parla d'una fabricació ja sabuda, tal com la de Barcelona, puig que la marca es la tant coneguda ab una creu y les lletres BA — RCK, en dues línies.



Saragoça tingué durant el XV^{en} segle y la primera meytat del XVI^{en} bons esmaltadors a color quelcom transparent. Ho demostrava un càlzer exposat pel capítol de Sant Pau en que s'hi veuen, mal conservats, un esmalt ab el calvari en el peu, altre ab Jesús *in sede majestatis* en la patena, a més dels quadrifolis en que van els escuts ab àguiles esplayades y llunes, sobre una faixa dels colors blau, melat y vermell, escuts que potser facin referencia al Arquebisbe Lope Fernández de Luna (1352-82). Aquestos esmalts si 'ns els imaginem restaurats devien ser mellors pel seu dibuix que no pas pel colorit que es bastant opach. La marca ab una creueta y les lletres CES y al dessota l'AVG no donen lloch a dubte respecte a la fabricació de tal càlzer.



Una capça de guardar hosties, d'argent daurat,

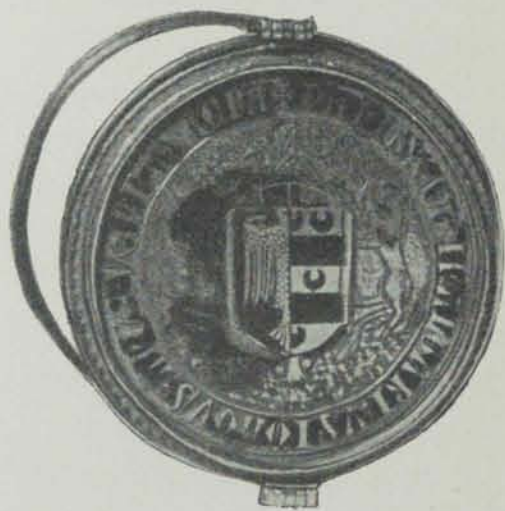


Fig. 9. — Capça de guardar hosties.

té també restes d'esfalt en la seva tapa ornada ab un escut tingut per dos lleons y mitjantsat d'àguila esplayada y faixes y llunes en els colors negre melat, roig opach, morat, groch y vert, aquest darrer hermosíssim com a color y transparència. Aquesta capsula no porta marca, però creiem en vista de les obres saragoçanes, que bé pot classificar-se entre aquestes. Té al voltant de l'escut una interessant llegenda: ✠ PANIS : EST : H : ALTARI : VSITANDVS : ANTE : VERBA : SACRA, resultant, ab el seu delicat tancador y 'l treball de relleu per fixarhi l'esfalt en la tapa, tot una preciositat. (Figura 9.)

La creu processional d'Alcubiarre té 'ls quadrifolis esfaltats antigament y presenta la marca o punxó dels orfebres saragoçans del segle XV^e, als que per altre part no acredita pas gaire. La té igual la bonica creu de Muniesa (Fig. 10) també ab medallons quadrifoliats en altre temps esfaltats y d'excelent dibuix, dignes certament del cisell que obrà tota la creu y del



talent extraordinari que demostrà tenir l'autor de la magnífica escultura del Jesús predicador y mestre que va al revers de la creu. La marca porta un lleó rapant y en dos línies el CES y l'AVG.

La creu de Lécera té també

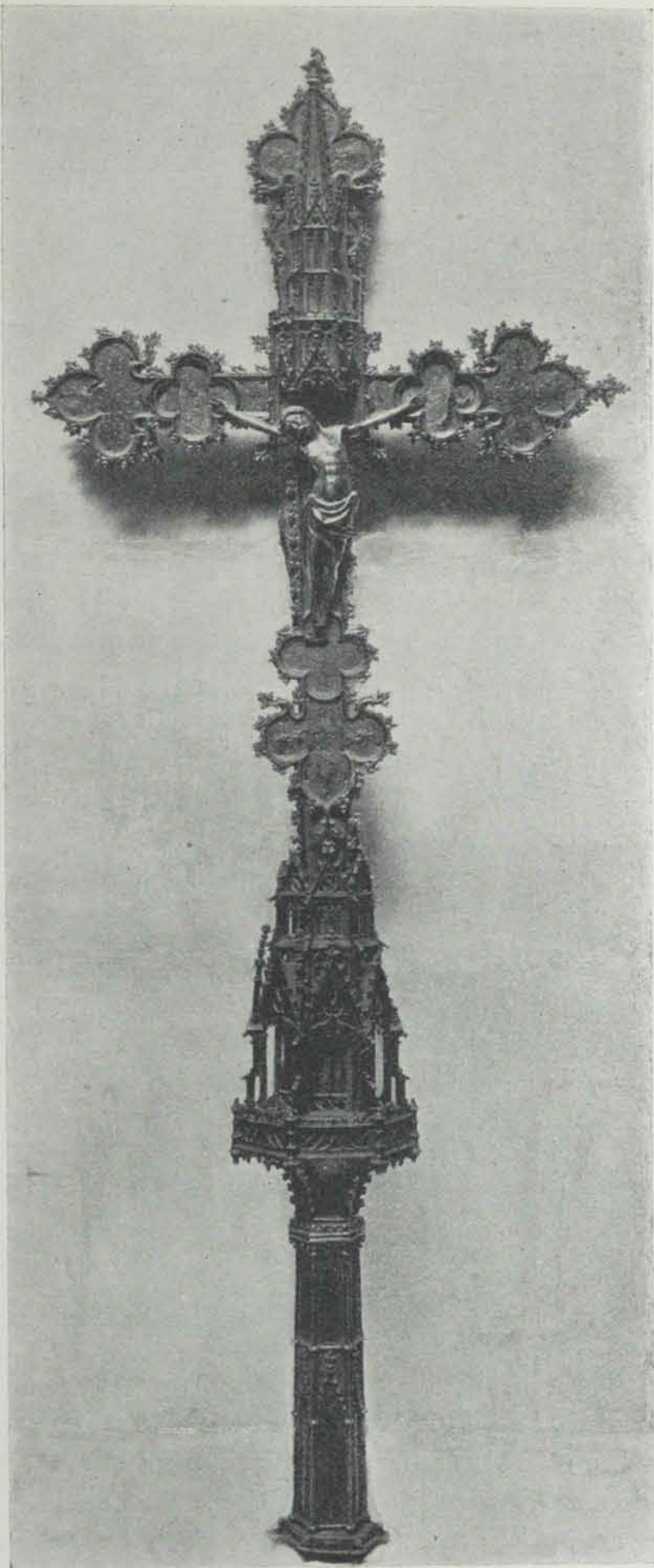


Fig. 10. — Creu de Muniesa.



en els quadrifolis restes d'esmalt, demostrant esser obra de finals del XV^e. La marca varia, essent per això la saragoçana, formada per un lleó rapant y les lletres CES. Igual marca pot notarse en el càlzer de Muniesa en que 's veu en esmalt opach vert y vermell un escut d'armes de la familia Mur, ab creu de Calatrava, que es difícil sia de l'Arquebisbe Dalmau (1431-1458), puig que aquest càlzer té ja més caràcter de ser del segle XVI^e que no del XV^e.

Tots aquestos objectes indiquen que Saragoça s'ha de colocar entre 'ls tallers d'esmalteria traslúcida y opaca, ab l'esmalt donat seguint el procediment d'escavar el metall, deixant una cavitat que s'omplia de color que 'l forn vitrificava. Els exemplars senyalats indiquen com generalment l'esmalt transparent de Saragoça no es pas un model de color y claretat, per lo que s'emplea juntament ab ell, ja en el XIV^{en} segle, l'antich procediment del *cloisoné* tant ben seguit a Limoges.

També Daroca tingué esmaltadors que feren vitrificacions més o menys traslúcides. Diferentes creus ho demostren clarament, tals com la de Cuencabuena que té 'ls quadrifolis ab restes d'esmaltat, obra de la segona meitat del segle XV^e, vejentshi els colors blau, avinat, groch, canyella y vert, ab algun petit toch vermell, tot donat defectuosament. El punxó indicador del lloch de fabricació d'aquesta creu porta clarament la llegenda DAR.

Igual marca porten altres creus de finals del segle XV^e y principis del XVI^e, tals com una de Daroca, la de Tornos y la d'Albalate del Arzobispo, totes ab restes d'esmalt transparent y segellades ab un punxó indicador del nom d'un argenter daroquí per nosaltres desconegut, que porta una I y una F. També la creu d'Herrera ja de plè segle XVI^e, ostenta resquicies d'esmalt transparent y porta el DAR.



Montçó ha de comptarse també entre 'ls tallers d'esmaltació de finals del XV^e o principis del XVI^e a judicar pel càlzer de Fortanete que porta al peu tres esmalts, dos d'ells heràldichs, l'un ab l'escut de la Mercè, l'altre quartelat de sol y peres, y el restant ab un Calvari ab Jesús, la Verge y Sant Joan. La marca porta + MVN y al dessota TIS +, no donant lloch a dubte respecte a la lectura.



La iglesia de Casp exposava un càlzer y patena ab esmalt en que es fama hi digué missa Sant Vicens Ferrer la diada en que 's firmà el cèlebre compromís de Casp. (Fig. 11.) El càlzer té tres esmalts rodons en el peu lobul-estrellat en dodecàgon, a més de sis plaquetes en el nus. Dos d'aquests darrers porten el bust de Jesús y de la Verge Maria, els altres presenten escuts ab creu blanca sobre roig o tres torres de plata sobre daurat. La patena té al fons altre esmalt circular ab la mitja figura de Jesús beneint. Els colors son el rosa, vermell opach, gris, groch, vert y blau poch transparent, donant combinacions bellíssimes com a notes de color. Aquest càlzer pot bé atribuirse als darrers anys del se-

gle XIV^e, tenint gran importància per sa marca indicadora de que fou



obrat a Avinyó, puig que porta la llegenda AVIN sota unes claus creuades, a més d'un punxó ab una creu de cinch braços y una B alusius al orfebre. Aquesta coneixensa del lloch de procedencia té una



gran trascendencia per quant ab molta versemblança deixa endevinar el lloch aon se treballaren els dos busts esplèndits que guarda la Sèu de Saragoça y que se sab foren regalats per l'antipapa Benet XIII en 1397 y en els que no 's veu marca. Els colors dels esmalts del càlzer de Casp, realment inconfonibles, son els dels esmalts ab figures que van en els collarins dels dos busts de la Sèu saragoçana. Però no es sols això, sino que el nú d'aquest càlzer permet per la seva forma classificar els altres càlzers d'aram daurat y creus processonals també d'aram y ab petits esmalts generalment del segle XVI^e que 's troben en diferents parroquies de nostra terra y de les que en té tot una serie el Museu Episcopal de Vich.

Té també esmalt traslúcit un admirable portapau exposat pel Capítol de Ciudad Real, obra conquesta deguda a Francesch Beceril y de la que parlarem més avall, puig que l'esmalt es lo de menys en aquesta joia extraordinaria de l'art del segle XVI^e. També en presentava alguna joia d'igual temps,

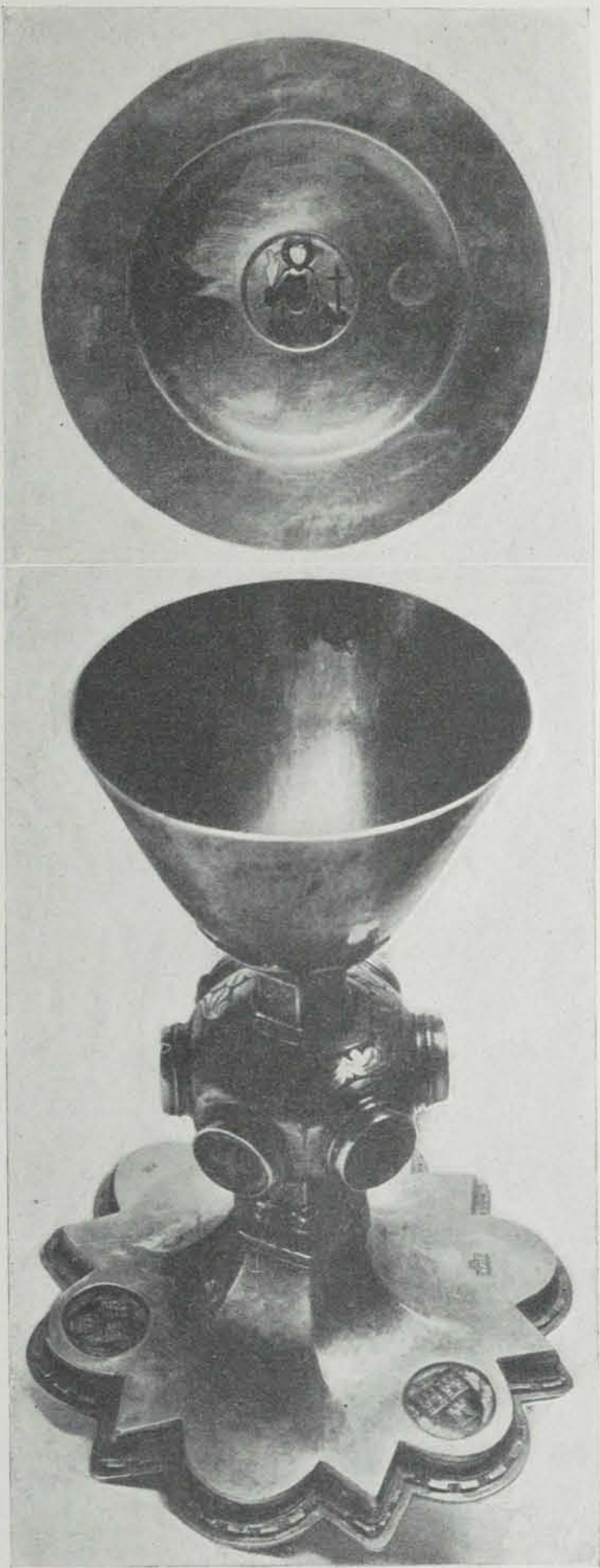


Fig. 11. — Càlzer de Casp.



Fig. 12. — Portapau de Santa Creu de Saragoça

però aquests y altres objectes tenien major importancia com a treball d'orfebres que d'esmaltadors.

Hem de parlar encare dels esmalts anomenats pintats dels que n'hi havia notable aplega a Saragoça. Sobre tots havia de posarse el magnífich tríptich de Linares d'uns 25 per 45 centimetres, obert, en el que Mr. E. Bertaux, que pogué estudiarlo més que no 'ns fou permès a nosaltres, descobrí la firma MARET esmaltador de Limoges. L'art dels alemanys apar marcarse en aquestes tres bellíssimes plaques en que l'artista no s'espantà devant d'unes composicions dignes d'un gran tríptich de pintura, puig que al mig s'hi figura un Calvari ab una vintena de personatges y als costats el camí d'Amargura ab la Verònica y la Verge ab Jesús mort als braços devallat de la creu. Y si les composicions resulten esplèndides pel di-

buix y conjunts no ho resulten menys les condicions de colorit y de tècnica d'esmaltador realment insuperables, especialment per la faisó extraordinaria com l'artista matisà 'ls clars-oscurs y fongué les tonalitats per fer sortir esplèndides mitges tintes.

Digne d'anar darrera d'aquest tríptich de Linares era l'altaret de Saragoça ab tres plaques sens dubte procedents d'altre antich tríptich de mides semblants. Al mig hi ha l'Adoració dels Reis y als costats la Nativitat y Circumcisió, formant composicions dignes de tota lloança y que semblen tretes d'uns tapiços del Nort de França o de Bruges. S'ha dit que aquest tríptich portava la firma monogramàtica de Pere Reymond, però hem de confessar que 'l motiu en or que va en algunes rejoles de les figurades en l'esmalt y que potser vulga significar alguna lletra, no 'ns apar suficient per arribar a concloure que 's tracti de l'esmaltador llemosí d'aquest nom. Anònim o no, aquest tríptich es de totes maneres un esmalt de gran mèrit, com l'anterior de principis del segle XVI^e, però ben divers pel colorit y l'esperit ab que estan tractades les figures. Aquí apar trovarse la mà d'un miniaturista encar gòtich, poch amich de les violencies de color y de dibuix, que endolceix sos assumptes y els acaba de fer atractívols ab l'or y les suavitats. Com a tècnica és també digne d'estima aquest esmalt fet ab una habilitat poch comuna.

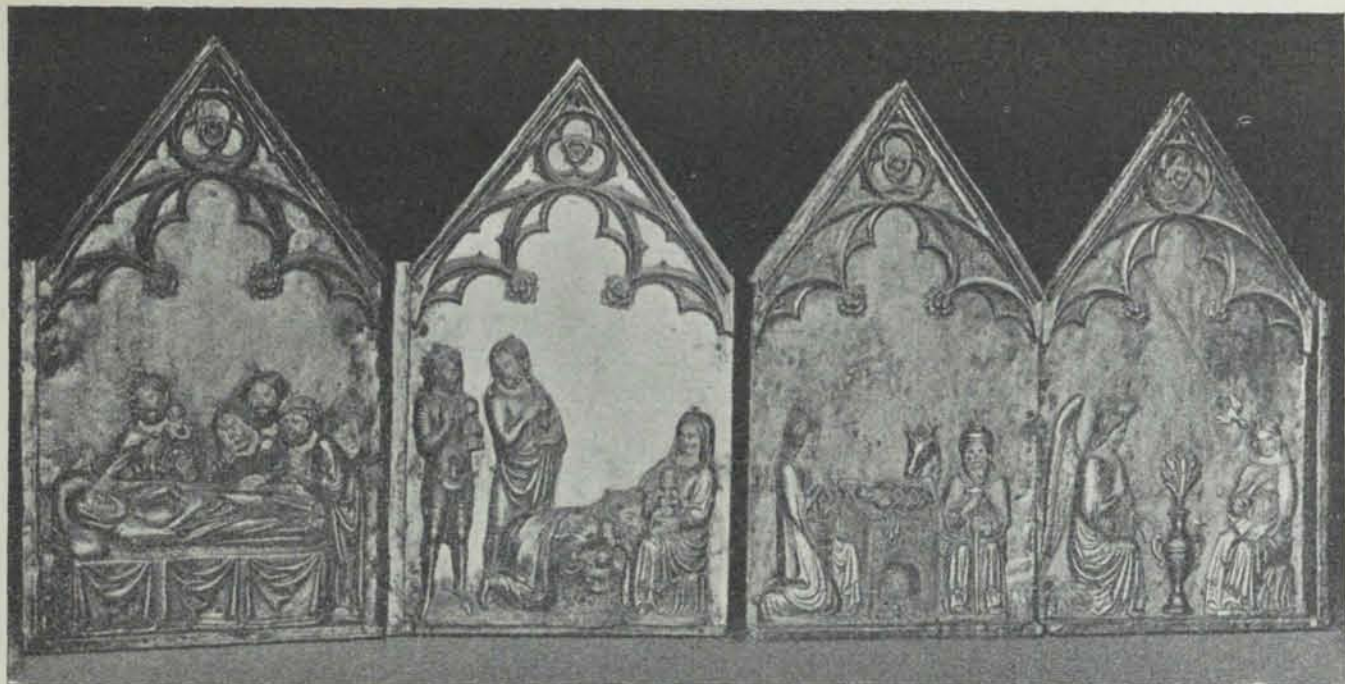


Fig. 13. — Retaule d'Osca.

Obra de Limoges eren alguns esmalts pintats tals com un plat y canadelles firmades *Laudin, Emaillieur — Alimoges* a més de les sigles I. L. que també corresponen al mateix Laudin. En el plat, tot cobert d'esmalt, com les canadelles posat sobre planxa d'aram, hi apareixia Jesús devant Pilat y la Verge del Pilar y els vasos portaven representacions alusives al aigua (Jacob) y al vi (Noé) tot fet casi sempre al clar-oscuro sobre negre, ab poch's tochs de color. La mateixa marca I. L., corresponent sens dubte al Joan Laudin (1616-1688) esmaltador de Limoges y progenitor dels Laudin que portaren la fama del seu taller fins ben entrat el segle XVIII^e, mostrava una placa de Sant Agustí propietat de D.^a Carme Armingol de Fréscano y altre ab Sant Andreu que feia joch ab altre de Sant March exposats per D. Marian y D.^a Julia Vicente, totes pintades ab varietat de tons.

S'havien de classificar entre 'ls esmalts llemosins dues altres plaques, una d'assumpte pastoril amorós ab curiosa llegenda (*LA GALEUSE ROGNE — LE TROUPEUX POURRIT — ET PASTER SENRIT — PRES DE SA CHARROGNE*) de mitjans del segle XVI^e pertanyent al mateix D. Roman Vicente y ab vitrificació en grisalla; y altre molt defectuós en que 's figurà l'adoració dels pastors, propietat de D. Benjamí Ventura.

Tot lo que poden indicar aquests esmalts era ja ben sapigut, però lo que demostrà l'Exposició de Saragoça es que a Aragó se feien també ben hermoses plaques esmaltades pel procediment anomenat pintat durant els segles XVI^e y XVII^e y que ja en les darreries del segle XVI^e degenerà en la producció de plaques de fons blanch ab lleugers tochs de color tal com se veu en l'esmalt de la creu de Mallen que potser sia el més antich dels fets d'aital faisó y després

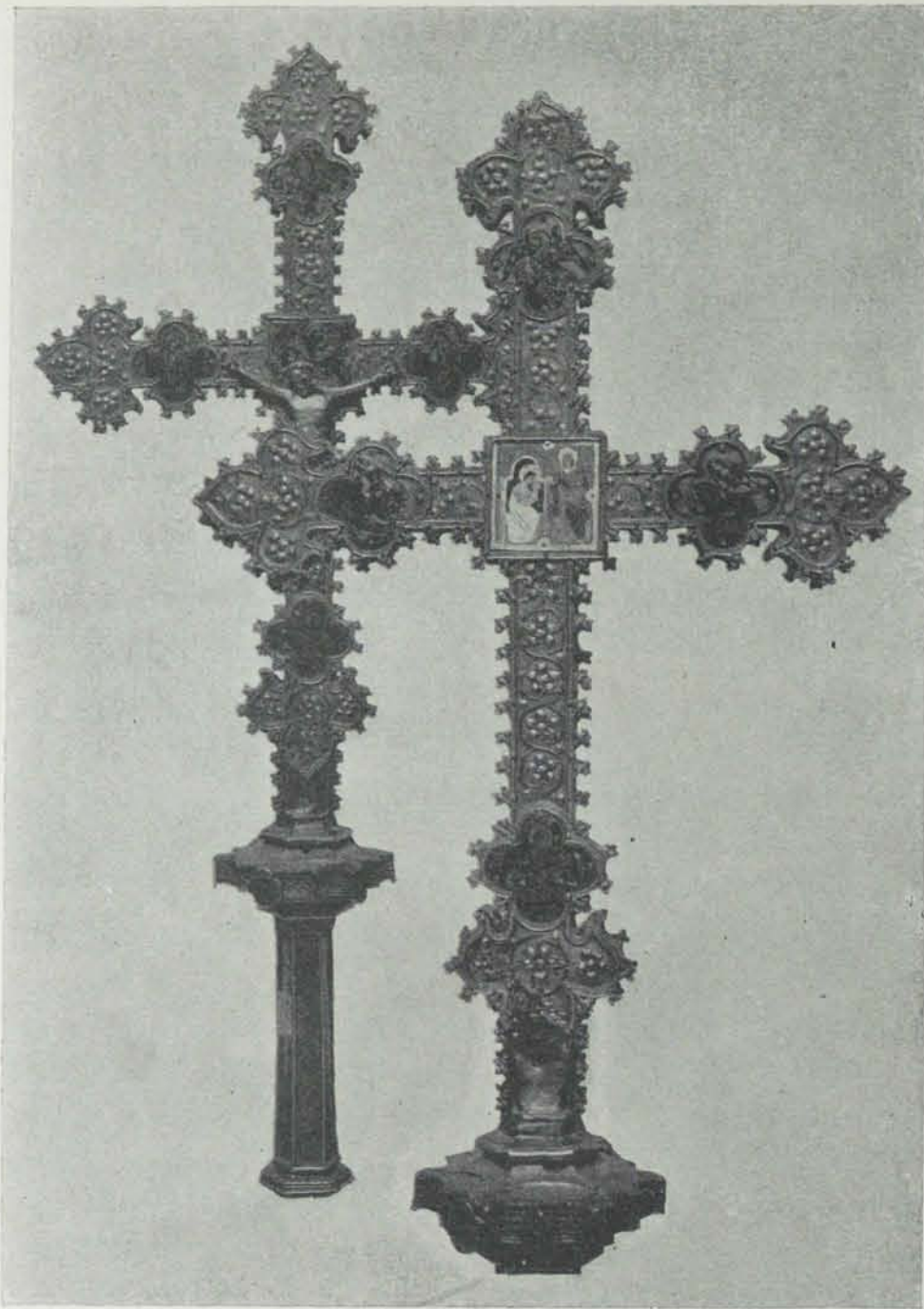


Fig. 14. — Creu de Valdeconejos.

pren els esmalts vulgarment **I** dits porcelanats que 's prodigaren en els reliquiers y medallons que avuy encara tant abunden en les coleccions particulars y que arriben fins al segle XVIII^e.

Després de visitar l'Exposició saragoçana, els esmalts pintats produïts en la capital aragonesa resulten inconfonibles pel seu aire y tonalitats. Unes carns generalment rosades y una factura que apareix feta ràpidament per un dibuixant, colors esclarits en els fondos y uns blau, groch, vert-blau, vert, blanch, negre y avinat, tochs grisos pels clars-oscurs y

rosa en les parts sortides de les carns. Lleugers tochs d'or acaben de donar riquesa a la composició. Obres ben característiques d'aquesta fabricació de Saragoça eren els portapaus de Santa Creu de Saragoça en que s'hi representava Sant Geroni, el de Belchite ab una Dolorosa, el de la Puebla de Albortón, en

que s'hi figurà la Mare de Deu en un trono ab son fill Jesús entre dos angels, y altre igual que tenim entès era també de la Puebla de Albortón. En aquests

esmalts es de notar com els dos primers en la montura porten la

marca del lleó y les lletres CES, vegentse en el de Belchite el punxó de l'orfebre Geroni de la Mata format per una G y al dessota MATA, notantse en un

CES

G
MATA

dels de la Puebla de Albortón la data 1555. Aquests datos tenen un gran interès en uns esmalts contemporanis, puig que completen les notícies que puguin donarse sobre uns objectes que es innegable son d'un mateix istil y que ab tota versemblança procedeixen d'un mateix taller.

Però no eren pas aquestos portapaus solament els que pregonaven l'importancia de l'esmalteria pintada saragoçana. La creu de Burgo de Ebro y la de Crivillen porten la marca del lleó y el CES, son d'un mateix istil y ostenten esmalts en el centre de la creuera y a cada braç en uns medallons que van sota les terminacions ja no flordelisades. Aquests esmalts, que son deu en cada creu, poden compararse ab els dels portapaus y es vindrà a la conclusió de ser idèntichs en quant el procediment. Les creus mateixes tenen absoluta semblança ab altres varies de



Fig. 15. — Bust de Sant Andreu de la parroquia de Sant Gil de Saragoça.

la mateixa Exposició, de les que alguna, com la de Puebla de Híjar, du clarament el nom del orfebre GERO — NIMO — DELA — MATA. Tot aixó diu lo suficient per poder senyalar paternitat a uns esmalts que per altre part se distingeixen de tots els de fabricació certa y que no es de pensar s'anessin a buscar a fora, prodigantse com se prodigaven en els exemplars indubitables d'orfebreria saragoçana.

En l'Exposició hi figurava el retaullet ab 24 plaques d'esmalt propietat de D. Manuel Ballesteros que altres vegades s'ha citat per demostrar que hi havia un taller d'esfaltació pintada a Daroca imitant, durant el segle XVI^e, l'obra de Limoges. Per desgracia no sabem consti cap document pels que 's vingui a confirmar tal fabricació daroquina. S'han publicat textos ⁽¹⁾ pels que se sab que hi havia argenters establerts a tal població aragonesa desde principis del segle XV^e, però no sabem s'hagi arribat més enllà. També nosaltres hem tingut ocasió d'observar com ab tot y haver a l'Exposició de Saragoça repetits objectes d'argenteria que portaven el punxó de Daroca no n'hi havia cap que llús tals esmalts. Però contra això s'ha de fer constar el fet de que per l'Aragó y especialment per la regió veïna a Daroca, s'han trobat y surten encara molts

(1) TORIBIO DEL CAMPILLO. — *Museo Español de Antigüedades*. Estudi del vol. IX.

esmalts semblants als del retaulet del Sr. Ballesteros, lo que sembla donar versemblança a l'atribució. Els colors d'aquesta esmaltació de colors vius y xocants son el blau, el vert, vermell, groch y blanch ombrejat, a voltes, de gris, ab perfils negres y a voltes alguns tochs d'or o lleugeres taques de vermell. Les carnadures son molt més blanques y dures que les dels esmalts saragoçans y els colors més groixuts en capes y espessos. Hi ha superposicions de color prenent per base el blanch que s'exten a tota la closca de preparació y el groch que 's combina ab el blau o vermell donant coloracions intermitjes. Les figures d'aquests esmalts sembla que imitin els gravats francesos de mig segle XVI^e per avant, resultant poch agradables observades desde aprop, però de magnífich efecte de color vistes desde alguna distancia. El retaulet porta, com hem dit, vintiquatre plaques ab representacions alusives a la Passió de Jesús en serie que comença abaix per la despedida del Salvador de sa Mare y segueix ab l'entrada a Jerusalem, la Cena, la Passió, Resurrecció, Aparicions y Ascensió de Jesucrist.

Alguns esmalts hi havia en l'Exposició comparables ab els del retaulet del Sr. Ballesteros. Entre tots ne senyalarem un de la Resurrecció, de D. Santos Naya, una Coronació d'espines, de D. Roman Vicente y dos ab escenes de la Passió, pertanyents a la colecció de D. Sebastià Montserrat.

Encar que en el fons l'argenteria y esmalteria son dues industries diferents y inconfonibles, per lo que en certs llocs de molta producció estan citades ab ordinacions gremials diferents y agrupades diversament, no es menys cert que era ben freqüent que 'ls argenters fecin a la vegada d'esfaltadors. Antiques capitulacions d'obres d'argenteria ho demostren palesament y per això es general que si 'ls treballs d'esmalteria deguts a una població presentin determinades característiques, també 'n presentin les montures d'argenteria en que van fixats els esmalts. Si hem vist com això succeia en els esmalts, are esperem ferho notar en l'orfebreria. Y per ferho avinent probarem d'agrupar pel lloch de llur producció els més sobressortints exemplars que figuraren en l'Exposició saragoçana.

Com la missió que 'ns confià l'INSTITUT D'ESTUDIS CATALANS se referia principalment als objectes de fabricació catalana, just serà que comencem per aquestos. Eren realment poch els que indubitablement procedien dels obradors de Catalunya. El més sobressortint era sens cap dubte el retaulet d'argent en part daurat ofert a la catedral d'Osca pel Rey Pere el Ceremoniós, (Fig. 13) format per set peces, en l'estat actual disgregables, que unides venen a formar un baix retaulet a manera de bancal ab set terminacions anguloses bastant agudes, corresponent a les set peces d'aquest políptich. Cada una té en la part alta un motiu a manera de trepat de relleu que abriga una de les escenes de l'Anunciació, Nativitat de Jesús, Epifania, Resurrecció de Crist, Ascensió, Pentecostès y Mort de Maria, tot fet en relleu ab planxa repu-

jada que s'adapta a una placa llisa que fa de camper. No es obra d'un mèrit gayre notable, però es de totes maneres interessant. Cada peça del retaulet porta la marca barcelonina ab + BA — RCK. Es digne de nota una inscripció que du pintada al tremp en la fusta que fa de sustentàcol de les planxes metàliques y va al dors de cada component. Per llegirla es necessari establir un orde diferent del ab que figuraren aquestos en l'Exposició. Diu aixís en lletres majúscules: + AQUEST RETAULE HA — FET — FER DE MANAMENT — DEL SENYOR REY EN PERE — DEZ VALL DELA TRASORE — RIA DEL SENYOR REY ASE — RUEY DE LA SGLEYA E DE — MADONA SANTA MARIA DE SALAS — EN ESME — NA E SATISFAC — CIO DE CERT NOMBRE DE — LANTIES DARGENT LES QUE — AUANS LO DIT SENYOR FE — U PENDRE DE LA DITA SGL — EYA PER MANS DEL GOVERNAD — OR DARAGO PER NECESSITAT — DE LA GUERRA DE CASTE — LA CON NO HAGUES DE QUE — PAGAS LOS CONUOCATS PER — LO DIT PERE DE VALL — E LES DITES LANTIES DE — MANAMENT DEL DIT SENY — OR E DESTRI BUI LA MONE — DA, PER [ÇO] LO TRASORER HA PROCURAT — AB LO DIT SENYOR QUEL — DIT RETAULA HI SIA FET — PER ÇO SUPLICA AL SENYOR — BISBE E ALS PREUERES — DE LA DITA SGLEYA QUE — TOTS DISSAPTES SIA DITA





Fig. 16. — Custodia de Ejulve.


— UNA MISSA DE MADONA SENTA — MARIA PER LO SENYOR REY — E PER LA SENYORA REYNA E EN REM — ISSIO DE SOS PECATS — SIA FETA COMMEMORACIO

DEL — DIT PERE DES VALL EN SATES — FACCIÓ DELS TRABALLS QUE — A SOSTENGUTS EN FER — FER E PROCURAR QUE FOS FET — LO PRESENT RETAULA. Aquesta inscripció dona a entendre bé l'època a que ha d'atribuirse el retaullet que antigament havia sigut del monastir de Salas.

Hem parlat ja anteriorment de la creu de Valdeconejos que té igual marca, mentant els seus esmalts. Ara sols afegirem que es elegant obra d'orfebreria ben dibuixada y obrada al cisell y al repujat, sa pinya es com un pom lobulat molt aixafat y en res semblant als esplèndits llanternons de certes creus. (Fig. 14.)

La creu de Menorca obra de plata insignificant, devant de tantes com n'hi havia al costat d'ella, portava les lletres BK repetides infinites vegades.  Aquesta marca si era de Barcelona ens es desconeguda. Conservava la disposició general de les creus gòtiques, ab els caps flordelisats, encar que fets sens elegancia y de treball groller, divent atribuirse ja al segle XVII^e.

Més clarament català era 'l punxó que portava l'hermós buste de Sant Andreu apòstol exposat per la parroquia saragoçana de Sant Gil, obra que resultava una interessant barreja de goticisme en la figura y de motius del  Renaixement en els burilats dels vestits, en el peu y en la corona, encar que no fóra estrany que aquesta darrera fos quelcom posterior a lo demás (Fig. 15). Es aquest buste digne d'acreditar una fabricació, vegentse en el seu punxó les lletres BAR, aquestes dues darreres lligades. Semblava pertànyer a mig segle XVI^e.

La custodia d'Ejulve, bonich treball gòtich plateresch del segle XVI^e, y mostrant ja 'l viril d'exposició sota una especie de baldaquí ab pinàcol que té als costats angels turiferaris, portava marca ab  + BAR, per més que la darrera lletra no es pas ben clara. (Fig. 16.) Això fa que no sie pas ben segura l'atribució a Barcelona, per més que tampoch sia improbable. Si admetessim que 'l punxó d'orfebre diu BAN tindriem d'afirmar que per nosaltres es ben desconegut.

Hi havia en l'Exposició alguns objectes sense marca que no es molt disbaratat sostenir que fossen deguts a obradors catalans. Entre aquests objectes s'hi ha de posar la creu de les monges del Sant Sepulcre, de Saragoça, feta de plata y presentant doble travesser, com a record de les creus orientals, cosa gens d'estranyar divent servir per un orde que estava dedicada a la veneració dels Sants Llochs. (Fig. 17.) Aquesta creu, elegantment flordelisada, apar haver sigut feta com tenint present un complement d'esmalteria translúcida, puig que 'ls quadrifolis y tota sa superfície porten figures y ornamentació en relleu baix que havia de quedar altament avalorat per la coloració d'esfalt. Indueix a pensar en la fabricació catalana d'aquesta creu les llegendes d'alguns dels quadrifolis, puig que s'hi troba escrit ISAIES, DAVIT, IUAN, LUC. L'orde en que

estan avuy les figures dels quadrifolis demostra que aquesta creu ha sigut reformada, acabant de indicarho el nú y canó inferiors de la creu que tenen l'ayre de l'argenteria saragoçana del XVI^{en} segle, a diferencia de la creu que aparesser de la segona meitat del segle XV^e y obrada per un cise llador ben expert que sabia imprimir molt bon gust a ses composicions. La placa central del travesser baix de la creu, en que hi va el Sant Sopar, resulta realment digna d'un artista, lo mateix que el Crucifix de l'anvers.

La gran creu de Valderrobres tenia també llegendes catalanes, encar que no tinga cap semblança ab les obres barcelonines o de la part alta de Catalunya. Potser se tracti d'un exemplar de Tortosa de finals del XVI^{en} segle, barrocamment plateresch, no flordelísat, ab nú de fanal aplanat ab grans imatges de l'Assumpció y la Pietat, tot fet efectísticament y ab poca cura. Els símbols dels Evangelistes porten els mots catalans MARCH, IUAN, LUCH, MATEU.

El Rector de Fortanete exposava un càlzer també sens marca, pero ab les lletres SA — BAS — TIA, que donen un mot català, en un dels lòbuls del peu. Aquesta llegenda, que hem de suposar catalana, y el veinatge de la parroquia que 'l posseeix ab nostra terra fan suposar que 's tracti d'un objecte català, cosa no contradita per la forma y characters d'aquest càlzer que, per altre part, tenia ben poch d'interessant, podéntseli atribuir època com de mitjans del segle XVI^e.

Un dels objectes que més cridà l'atenció en la secció d'art antich de l'Exposició de Saragoça fou l'hermosa custodia que feu obrar el Rey Pere III

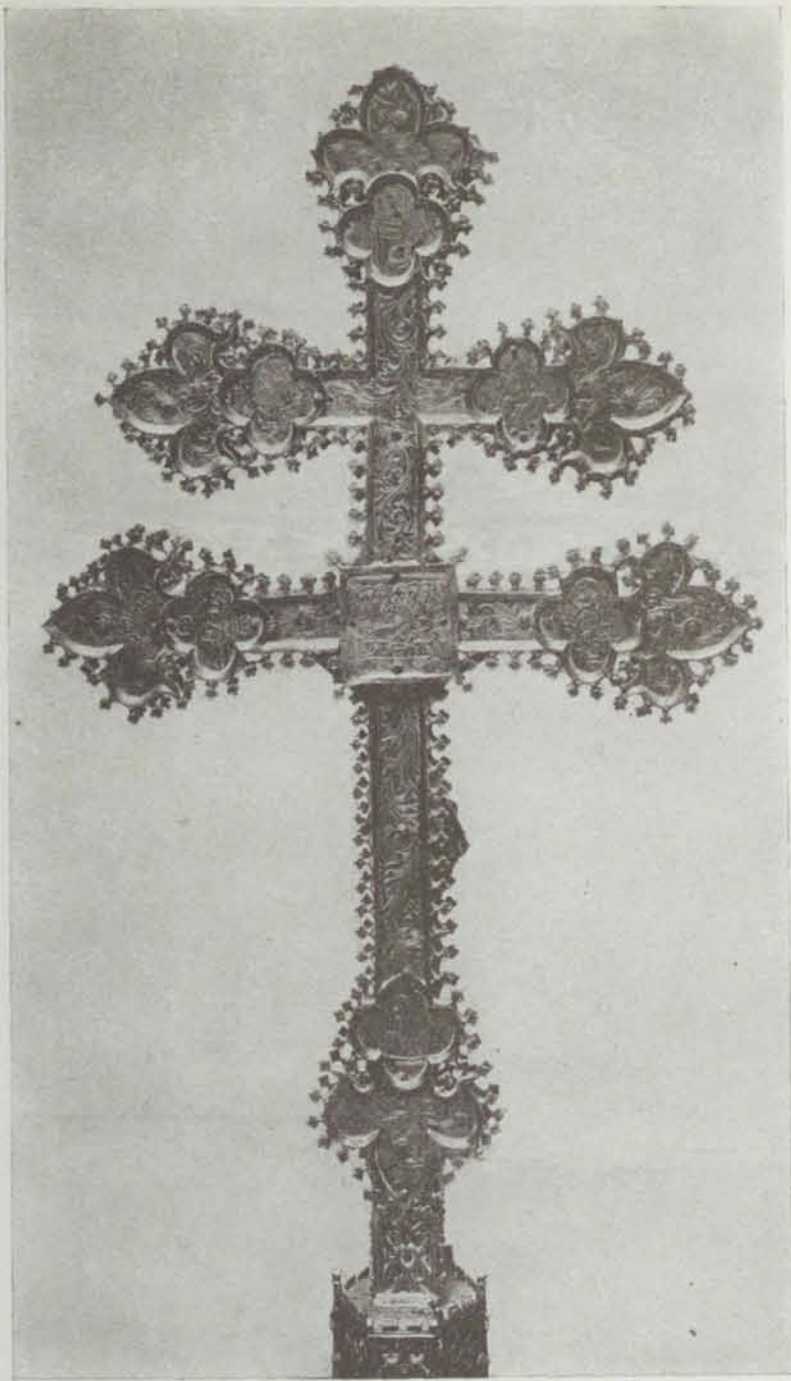
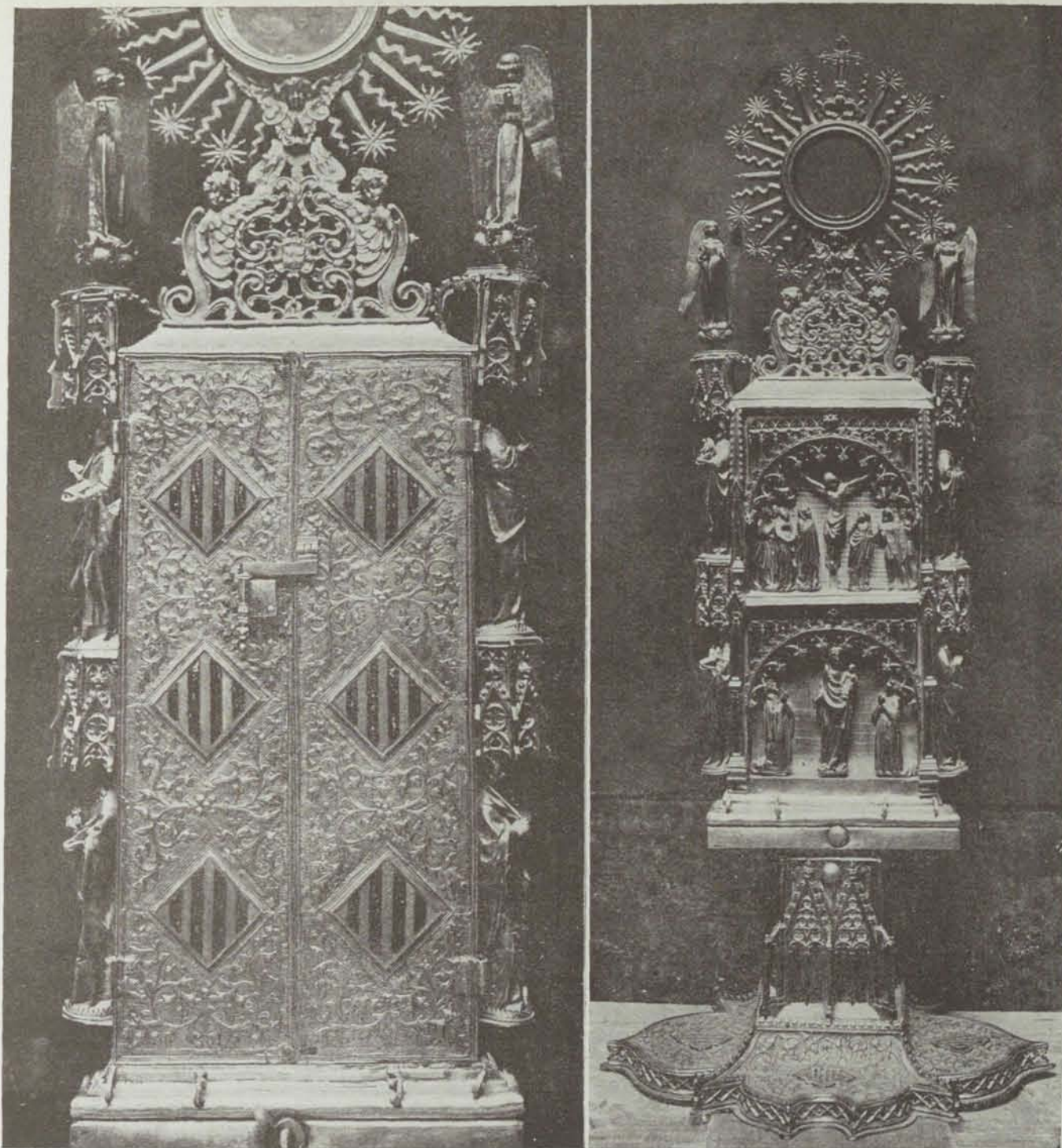


Fig. 17. — Creu de les monjes del Sant Sepulcre de Saragoça.



Figs. 18 y 19. — Custodia dels corporals de Daroca.

per guardarhi 'ls corporals de Daroca. (Figs. 18, 19 y 20.) Formava aquesta interessantíssima mostrança com un armari pediculat en quals portes y peu s'hi veyia cisellada ornamentació foliada que deixava lloch a sis escuts reynals en les portes y quatre abaix, aquestos ficats dintre quadrifolis. Al dors de l'armari aon s'hi guarden els cèlebres corporals hi ha com dues amples hornacines, la superior ab un Calvari ab Jesús, Maria, Sant Joan, les tres piadoses dònnes y dos soldats, y l'inferior ab una imatge de la Mare de Deu ab el Nen al braç esquer, dreta y entre dos personatges agenollats y habillats ab certa sobrietat,

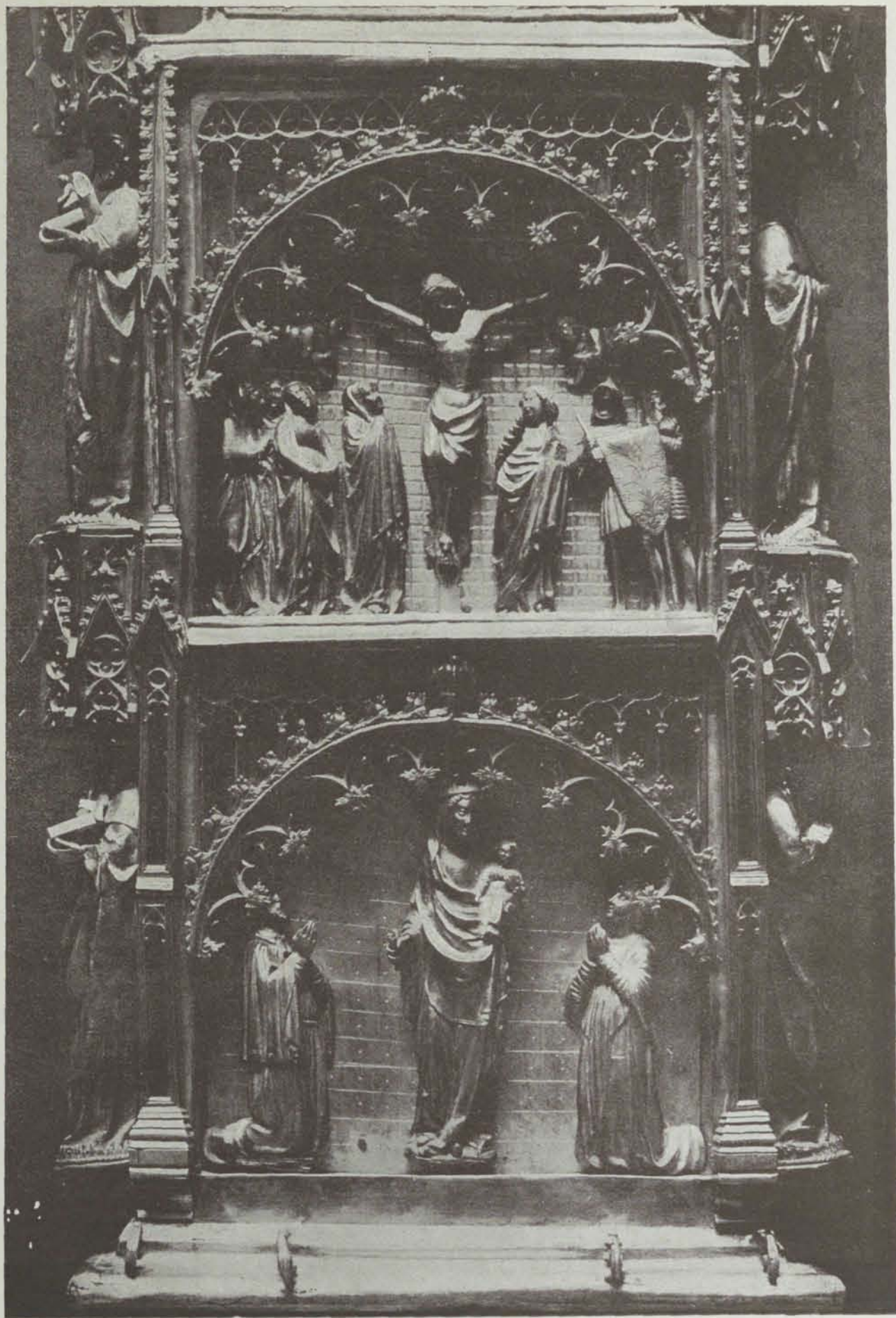


Fig. 20. — Detall de la Custodia dels corporals de Daroca.



Fig. 21. — Bust de Santa Agna. Iglesia de Cariñena.

y estrany el varó a tot lo que sabem de l'iconografia del Rey Pere III, puig que en un present reial era natural que hi figurés el donador y sa esposa Alianor de Sicilia. Les hornacines estan abrigades per arch semicircular ab crestes en son interior y elegants claraboyats al dessobre. Als costats del armari-reconditori hi ha, sota docerets, els Evangelistes, dos a cada part, superposats, veninhi al cim dos angels, que anirien fent costat a la creu ab que antigament remataria la joia y que fou substituïda per l'ostensori o viril del segle XVII^e que s'hi veu avuy. Lo que més crida l'atenció en el conjunt tant ben entès d'aquest reliquier es l'imageria feta ab veritable art y en plena esculptura. Els Evangelistes, sobre tot, resulten esser quatre preciositats dignes d'acreditar una fabricació que havia d'esser del tot floreixenta durant la segona meitat del segle XIV^e.

Gracies a les investigacions que ha fet Don Francisco Martorell en l'Arxiu de la Corona d'Aragó, avuy podem tenir per ben datada aquesta interessantíssima peça d'orfebre, sapiguentse que es deguda al barceloní Pere Moragues. Aquest personatge es anomenat en documents diversos *magister imaginum*, que vivia a Saragoça a 23 Febrer de 1383, obrant la tomba de la mare del Rey en Pere, y *argenterio Barchinone* a 21 Febrer de 1386; en que ja tenia feta per orde del Rey la custodia de Daroca ⁽¹⁾. En Puiggarí ens parlà d'un March Moragues veí de Barcelona, fill den Pere Moragues *magistri imaginum quondan civis Barchinone*, citat en document de 21 Abril 1391 ⁽²⁾. Aquestes qualitats d'argenter y especialment de *mestre d'imatges* ressalten en la custodia de Daroca.

En ella hi poguerem observar en la part interior del peu la marca o punxó dels orfèvres saragoçans, la ja citada ab + CES — AUG. Això indica que 'ns trobem ab un objecte degut a un artista català, encar que obrat a Saragoça, y com a tal ostentant el més antich dels punxons de la capital aragonesa.

(1) *Revista dels Estudis Universitaris Catalans*, núm. maig-juny; 1909.

(2) *Memorias de la Real Academia de Buenas Letras*, vol. III, pág. 278.

Ab aquestos objectes queda senyalat tot lo català que en orfebreria figurava a l'Exposició. Com era natural resultà molt més lo que hi havia precedent dels tallers aragonesos, especialment lo pertinent a Saragoça o als seus antichs argenterers.

El més antich punxó saragoçà l'hem senyalat també al parlar del càlzer del Capítol de Sant Pau de Saragoça sobriament executat, encar que d'elegancia digne d'encomi. L'argenter produí ab ella una bella obra de linies excelents encar que simples, casi sens entretenirse en cisellar ni ornamentar. Això feia que 'ls esmalts hi ressaltessin extraordinariament donantli un ayre de noblesa imponent.

Una segona marca de Saragoça ab un lleó rapant y les lletres CES — AVG posades en dues linies coneixem encar de l'Exposició. La portava la bella creu processonal de Muniesa, obra de la primera meitat del segle XV^e, digna de nota pel gust ab que fou feta y d'especialíssima importancia per ses esculptures, singularment per la del Jesús Mestre del mon que va al dors. La pinya d'aquesta creu mostrava tot l'ayre d'esser ja de finals del XV^e o principis del XVI^e, no agermanantse

gaire bé sa arquitectura ab la dels esplèndits pinacles que van sobre el Crucifix y l'imatge del revers. Les flors de lis dels extrems de la creu tenien buri-



Fig. 22. — Creu de Lécera.

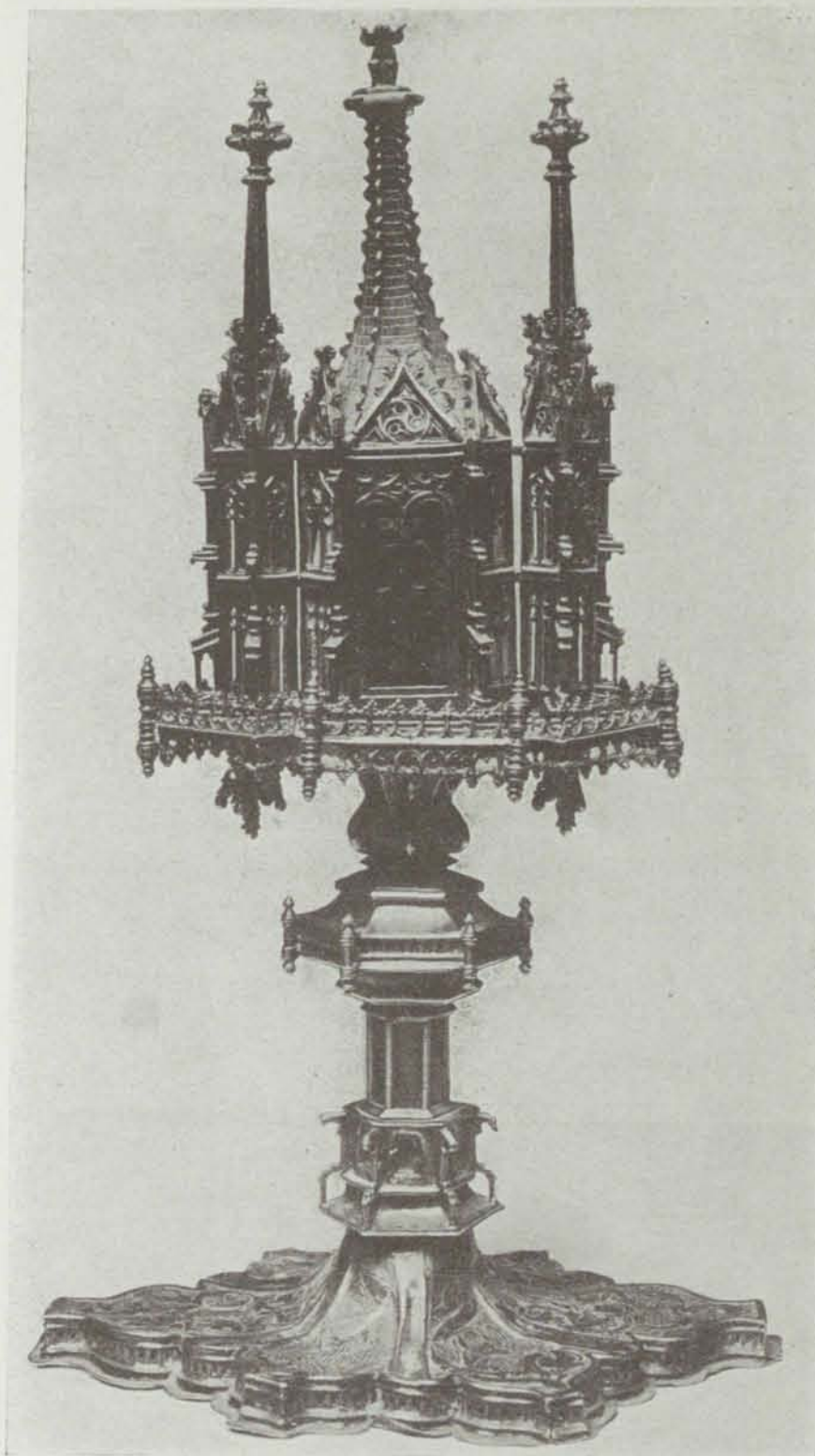


Fig. 23. — Reliquier de Tronchón.

s'empleaven pera cobrir arquetes de fusta ja al segle XIV^e. L'ornamentació dels espais plans de la creu era foliada y burilada ab cert bon gust, formant una especie de fulles de roure ab cardines. El nú y canó de la creu, com en tantes d'altres, es posterior, pertanyent a molt avançada la setzena centuria, no tantse en ell marca diferenta de la que's repeteix varies voltes en la creu, puig que porta el lleonet ab CES. El Crucifix podria esser també de l'época del nú.

lats, ab poca obra de repujat, d'un treball no tant lloable com tot lo que en ella es fos y cisellat. (Figura 10.)

La creu d'Alcubiarre tenia igual marca essent d'un istil poch agradable y de treball digne d'aprenent ben poch hàbil. S'havia d'atribuir a mig segle XV^e, presentant son nú esfèrich posterior d'un segle a lo demés y ab treball burilat en pla.

Altre creu, la de Collados, presentava també aquest punxó de les anteriors. Pertanyia a la quinzena centuria tenint la particularitat de que 'ls quadrifolis de sota les flors de lis y les plaques del centre de la creuera eren planxetes de plata estampada que l'argenter aprofitaria per suplir ab poch treball l'obra del esmaltador. Eren de totes maneres dignes d'esment tals planxetes per son elegant dibuix, especialment les dels Evangelistes y l'*Agnus Dei* central, essent de creure que siguen mostra de les que

Els interessants busts de Santa Pantaria, presentat per la parroquia de Almunia de Doña Godina, y el de Santa Agna (Fig. 21) verge y martir, exposat per la parroquia de Cariñena, eren tant iguals que forçosament devia concedirse ser d'un mateix taller. El segon d'aquests busts portava la marca de les creus fa poch mencionades, essent d'estranyar que un mateix punxó sortís en objectes tant diferents d'istil, ja que tals imatges estaven concebudes segons la norma y manera de fer del Renaixement, pertanyent ja a ben entrat al segle XVI^e. A judicar pel vestit que porten tals figures, cota tancada ab fusons al coll y sobrevesta de gran escot carrat y ornat de riques flanges y bu-



Fig. 24. — Gerro de la parroquia de Sant Pau de Saragoça.

fats sobre les espatlles y cabells recullits al darrera ab ret, deixant grans bucles riçats fins a tapar les orelles, podrien creures de per lla l'any 1530, haventhi els motius ornamentals dels teixits concebuts segons les mostres del temps, y les flanges o fresadures del vestit y peanya, que per cert eren ben elegants, resultaven inspirats pels models que 'ns venien en les portades, grabats y orles dels llibres impresos a Italia.

La marca saragoçana del lleonet y les lletres CES, ab la darrera lletra posada al revés, se trobava en ben interessants joies de metall rich de l'Exposició. La portaven les creus de Lécera (Fig. 22) y Puebla de Albortón que ab la de Valderrobres formaven un tipo especial ab aplicacions d'escardots repujats, cissellats y retallats posats sobre les superfícies planes dels braços y florsdelís dels capçats. Pertanyen a molt finals del segle XV^e o primers anys del segle XVI^e. La primera, sobre tot, es d'elegant dibuix y bellament executada per traçut argenter. El nus o pom es arquitectònic y sa disposició sembla indicar l'idea de volguerhi fixar dos braços per aguantar les imatges de la Verge Adolorida y Sant Joan, segons una moda francesa que també prengué arrels en terra hispana. Sobre les imatges la de Lécera hi té docelets ab alt pinacle semblant a la de Muniesa, encar que no tant elegant y sobri de linies.

La creu d'Ejolve, pertanyent a la parroquia dita de Santa Maria la Major portava marca igual, resultant un tipo especial ab repujats, caps flordelisats y les imatges del Bon y Mal Lladre en els braços, tenint l'aire quelcom



Fig. 25. — Creu de Burgo de Ebro.

cant el nom de l'orfebre. (Fig. 24.) L'estil de tots aquestos exemplars sembla que permet sentar la conclusió que la marca del lleó y CES perdurà fins a mitjans de la centuria setzena.

flamigerat de les peces degudes al començat segle XVI^e.

La custodia de Los Olmos, que resulta una estranya combinació del temple d'exposició y viril ab angels adoradors al cim y ab peu massa senzill per l'edifici que sosté; el massa migrat reliquier de Tronchón (Fig. 23), ben interessant, per això, per ses linies y disposició de custodia gòtica; l'altre reliquier pediculat de Serriñena que resultava una elegant composició de peu y nus ornats segons la moda italiana y el reconditori plateresch encar fortament influït pel goticisme, interessant també per un medalló de l'època que guarda en son interior, y el peu y sotacopa del càlzer de Portillo, tots portaven la marca de que tractem y tots tenien caracters atribuïbles a la primera meitat y fins a mitjans del segle XVI^e. Un gerro propietat de la parroquia de Sant Pau de Saragoça, de cos dodecagonal ornat de groteschs, ab ansa en forma de serpent y broch ab cap de grifoll y que presenta un bell conjunt repujat y cisellat ab gran intel·ligència, porta la mateixa marca ab altre punxó ab un castell, potser indi-

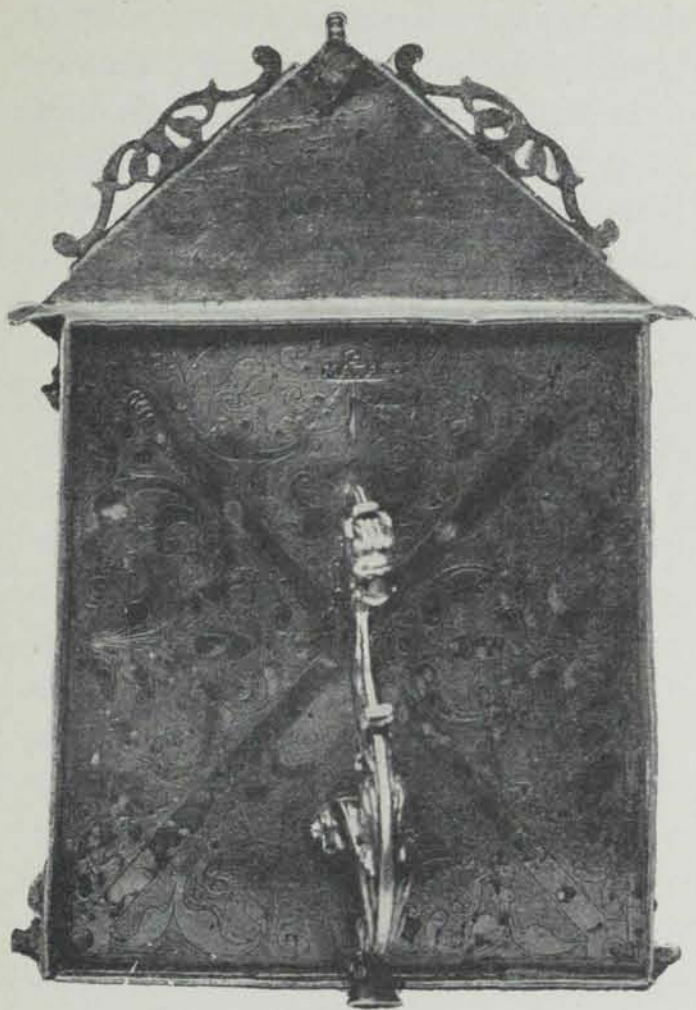


Fig. 26. — Portapau de Belchite.

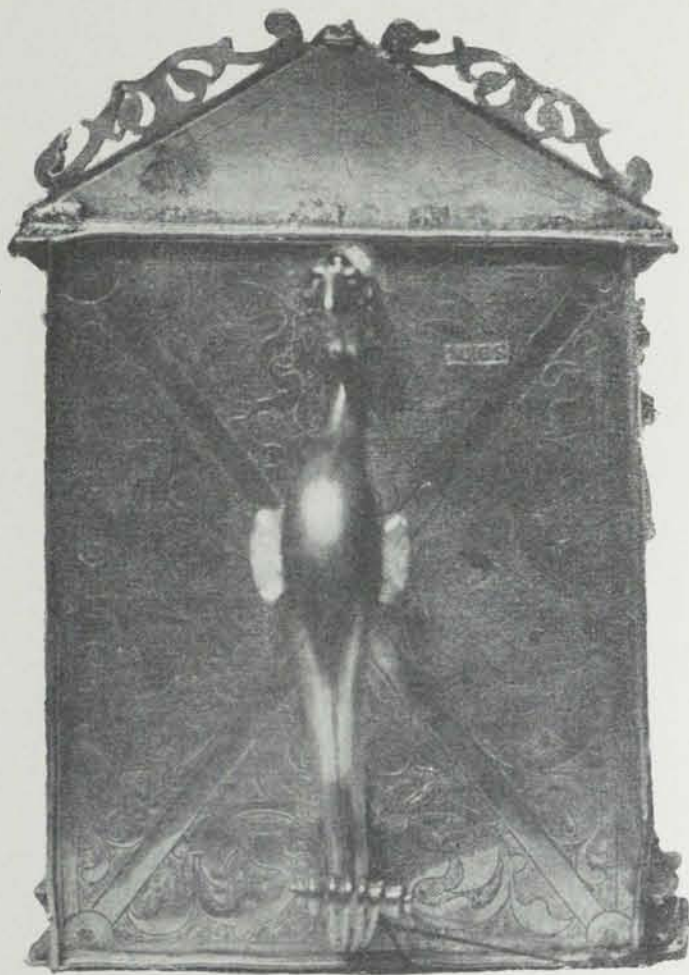


Fig. 27. — Portapau de Santa Creu de Saragoça.

La variant d'aquesta marca ab el lleonet y la sigla CES que ja hem trobat en el nus o pom de la creu d'Alcubiarre era certament la que ab més freqüència se trobava en l'orfebreria de l'Exposició. Podia notarse en una dotzena de creus.

La de Monegrillo apar esser la més antiga, per esser obrada segons les tradicions gòtiques, ab caps de boniques florsdelís, no essent improbable que sia encar de la primera meitat del XVI^m segle.

Les creus de Burgo de Ebro (Fig. 25) y Crivillén, de que hem parlat apropòsit dels seus esmalts, y les de Báguena, Longares, Torre las Arcas y Puebla de Hajar formen una agrupació especial, tenint de créureseles com sortides d'un mateix obrador. Aquest devia esser el de l'argenter firmat en la creu de Puebla de Hajar: GERO — NIMO — DE LA — MATA. Totes les creus aquestes estan fetes segons un patró a *lo romano*, que 's deia al segle XVI^e, per indicar les formes del Renaixement. Han desaparecut les flors de lis capçant la creu, sustituintles uns losanges enrinxolats a cada punta, els quadrifolis son medallons, les frondes son cresteries, els serpenteigs burilats en les superfícies planes son relleus més o menys pronunciats semblants als enfilats *candelabri*



Fig. 28. — Cálzer de Muniesa.

dels italians ab groteschs y fruites y armes o atributs pagans, o cartelons ornamentals ab caps d'angel. L'obra fosa y retocada al cisell ab més o menys delicadesa y minucia, prevaleix sobre lo fet fins aleshores ab cisellats plans o repujats. Una certa abundancia y superfluitat invadeix tota la creu donantli ab tant relleu macís un aire de pesadesa que deixa endevinar com a cosa necessaria la vinguda del barroquisme. El nú es lo que més varia en aquestes creus: en la de Burgo de Ebro es una especie d'esfera rodejada per un fris formant lligam dodecagonal quelcom apaynelat; la de Longares forma un pom ab ample faixa octagonal ab medallons en que hi surten busts de sants; la de Puebla de Hajar té el nus rodó ab quatre medallons semblants als de l'anterior y la creu de Mallen que es de crestall de roca té el nus també obrat per Geroni de la Mata, puig que està format ab el punxó

d'aquest argenter, però de forma que en podriem dir cúbica ab columnetes motllurades y medallons.

Aquest mateix argenter tenia en l'Exposició la custodia d'Andorra firmada ab el punxó MATA ab una G a dalt y la marca saragoçana del temps, en forma de templec pediculat ab viril patent en l'interior y l'escut de l'Arquebisbe Ferràn d'Aragó (1539-1577), qual forma sembla degué exercir influix en la construcció del reliquier de Sant Grat de Jaca que no porta marca però que segons una inscripció hi fou regalat per Vicens Blasco, sens dubte el cèlebre canonge jaqués Blasco de Lanuza que visqué a finals del segle XVI^e y principis del XVII^e.

La marca o la mà den Mata argenter se veu també en els portapaus de Puebla de Alborton, un d'ells datat en 1555, en el de Belchite (Fig. 26) y en el de Santa Creu de Saragoça (Fig. 27) que formen una capella ab dues columnetes de bell treball, ab entaulament y basa y portan al dors un magnífich motiu cisellat y elegantíssim tenidor. Un dels portapaus de Puebla de Alborton es d'aram; la presencia d'altre portapau també d'aram formant un retaulet, propietat de la cathedral de Saragoça voldria per ventura indicar que a la ca-

pital d'Aragó s'obraven així els metalls rics com els bastos?

La marca saragoçana del CES sembla trobarse també en altre portapau argentí, de la mateixa Sèu de Saragoça, figurant una ampla creu potençada, al estil de las del Sant Sepulcre, surmontada per un frontó curvat en que hi va el Pare Etern que beneeix a l'Immaculada, que entre quatre àngels adoradors ocupa 'l centre de la creu, obra no posterior a mig segle XVI^e.

Té també igual marca de procedencia el càlzer de Muniesa que porta l'escut d'un Mur, cavaller de Calatrava, obra concebuda segons els procedirs gòtics ja al segle XVI^e (Fig. 28), y la Vera Creu de Sant Pau de Saragoça ab peu d'aram daurat en que va la llegenda DE SANT BLAS DE LOS GUESOS y no anterior a mitjans de la setzena centuria.

La creu processonal de Casbas demostrava pertanyer al genre creat per Geroni de la Mata, per més que no era de la seva mà, conforme indicava el punxó ab les lletres OB, sens dubte referent al nom de l'orfebre. Les de Torrecilla de Rebollar, Estercuel y Nonaspe pertanyien també an aquest genre d'imitació propagat durant la segona meitat del segle XVI^e y que perdurà per endavant en l'orfebreria saragoçana. Totes aquestes creus, pertanyents a la setzena centuria, tenen abundant ornamentació que 'ls distreu la forma, treballada a voltes ab poca atenció sobre lo que donaven les peces foses. El pom de la més típica d'aquestes creus y de més grans dimensions que les acostumades a fer per en Mata, la de Torrecilla, era encar dels de fanal, seguint la tradició gòtica y ab imatges sota dosselets de retrencada arquitectura plateresca. Totes aquestes creus porten el punxó cesaraugustà.



Fig. 29. — Creu de Rodén.

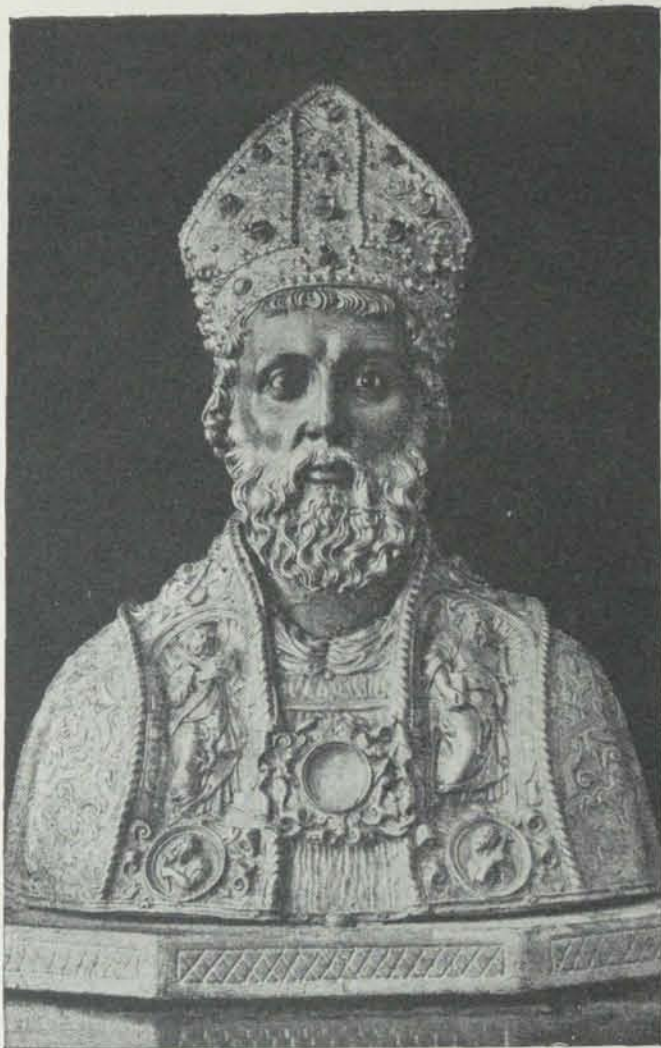


Fig. 30. — Bust de Sant Blay de Sant Pau de Saragoça.

La petita creu de Rodén, ja abarrocada, indica prou bé fins aont anaren les corrents del temps. Els escuts que porta aquesta, sota el pom, pertanyen a l'arquebisbe Francesch de Gamboa (1663-1674), lo que es prou per senyalar l'època en que fou feta, encar que no dugui altre marca indicadora del lloch aon fou obrada. (Figura 29.)

El bust o mig cos de Santa Magdalena, fet de plata y en mides excepcionals, pertanyent a la parroquia que la té per patrona a Saragoça, resultava ben poch digne d'atenció en mig de tantes riqueses com hi havia en la vitrina central de la sala sexta de l'Exposició. La Santa era figurada ab l'alabastró o vas de perfums a una mà y el llibre á l'altre, essent d'estil descuidat y poch detingut com pertocaria a una obra d'argenter. Lo que 'l feya més interessant era el punxó ab el lleonet y les tres lletres del nom llatí

de Saragoça, que tenia per complement indicador del nom de l'orfebre les lletres PEREZ ab una G a dalt.

Ja era altre cosa el grandíós bust de Sant Blay (Figs. 30 y 31), exposat per la parroquia de Sant Pau de Saragoça al que no 'ns fou possible trobar punxó de cap classe, però que 's diu esser obra d'un argenter saragoçà anomenat Marcuello. Quina traça tenia l'autor d'aquesta esplèndida obra de repujat, que no s'espantava devant dels relleus que 's veuen en les flanges y escut dosal de la capa pluvial que porta el Sant! ¡Y quin bon gust demostrà tenir l'argenter en la confecció del conjunt, y com la seva cura va extendres a cada una de las parts! Tot respira bon gust en aquesta figura; la testa ben encaixada y de solemne venerabilitat, la capa pluvial, la nosca del pit, potser imaginada per tenir la *theca* d'un reliquier. Aquesta escultura de metall potser pugui atribuirse als entorns del any 1550, a judicar per sa disposició y pel detall que proporciona la forma de la casulla que porta el Sant en l'escena del seu martiri que va figurada a l'escut pel pluvial. De totes maneres hem de confessar que no sapiguerem trobarli marca de cap classe que permeti fonamentar una atribució ben certa, com tampoch ne tenia una



Fig. 31. — Part posterior del bust de Sant Blay de la parroquia de Sant Pau de Saragoça.

Mare de Deu del Roser de plata del capítol de Menorca, obra del XVII^{en} segle, la Verge del Pilar dels Tercis Aragonesos del capítol Metropolità de Saragoça y una Verge ab testa y mans de marfil y vestidures de plata que podia esser de acabat del segle XVI^e, pertanyent a la parroquia de Tauste, treball casi podriem dir groller y semblant a lo que venia d'ultramar.

Una nova marca saragoçana 's trobava encara en tres safates d'argent. Diferents variants té aquesta marca constituïda per un lleonet. En una de les safates preuades que té 'l capítol de la Seu saragoçana, en la dita dels musichs, pertanyent al segle XVI^e, hi ha tal punxó de forma circular y ab el mot RIBAS y altre punxó ab un monograma surmontat d'una corona flordelisada de difícil lectura per son estat de conservació, però que no fóra estrany dongués les lletres RI. En altres safates concebudes ab els motius que popularisà l'estil francès de Lluís XV, una d'elles ben pomposa, propietat de D.^a Enriqueta Zamora y presentant elegant ornamentació rodejant uns angelets, s'hi nota el petit lleó sota una corona, a més dels punxons indicadors



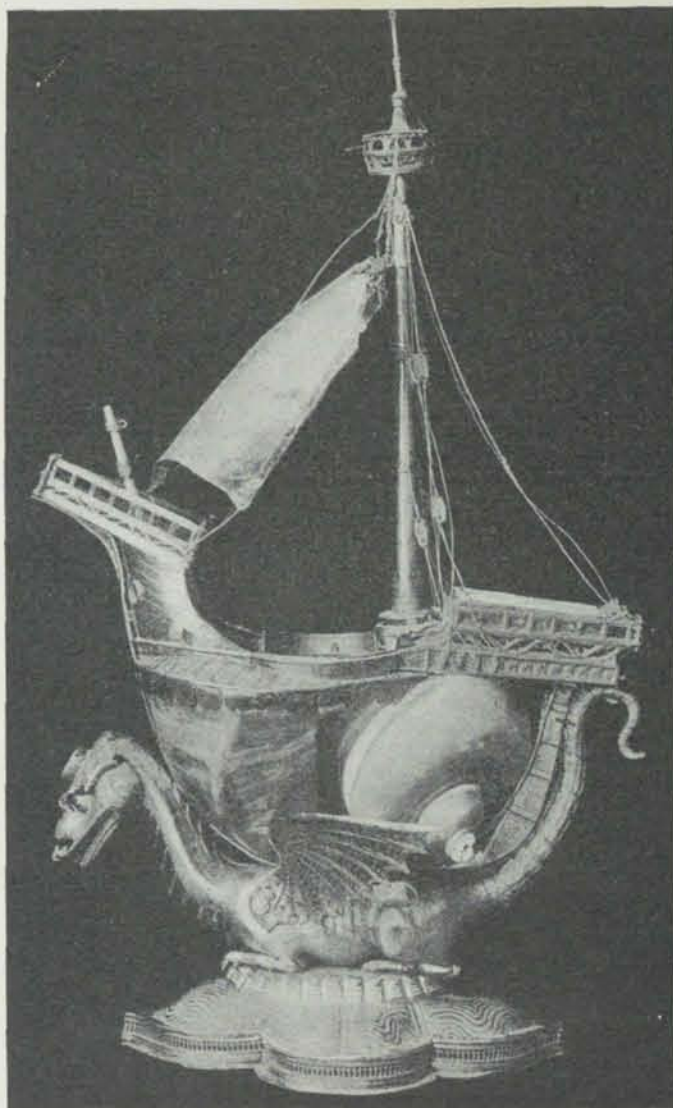


Fig. 32. — Naveta de la Sèu de Saragoça.



Fig. 33. — Safata del Capitol de la Sèu de Saragoça.

del nom de l'argenter CARDIEL y un copó entre les lletres P—C. Altre safata que duya ...PEIO y LEIVA y a dalt 78 presentava també el lleonet, encar que sens corona y dintre un espay oval. Un càlzer del mateix estil, del Seminari de Saragoça, semblava portar també el segon d'aquestos punxons.

Entre els objectes sens marca hi havia una naveta per contenir incens, de la Sèu de Saragoça (Figura 32), en forma de nau sostinguda per un drach alat y ab les ales esmaltades, la quilla de la qual era un nacarat caragol marí y ab el pont, velam y aparell d'argenteria. Aquest interessant exemplar existia ja al segle XV^e, haventli, l'any 1494, sigut robat el drach ab un diamant que tenia al front, però l'any 1508 fou refet per l'argenter mestre López, potser un ascendent del constructor de la creu de Tauste de mitjans del XVI^e y marcada LOP. Era de gran interès aquest vaixell per donar la disposició dels objectes que figuraven a les taules regies per senyalar riquesa o servint de salers, tal com se veia en un dels tapiços representant l'història d'Esther que hi havia en la mateixa sala aon estava de manifest aquesta nau tan hermosa.

Altre marca saragoçana constituïda per les lletres ZA podia veure's en una naveta d'incens que exposava l'iglesia de Sant Pau de la ciutat del Ebre. Estava constituïda per un dofí posat sobre una petxina tot d'argent, sobre 'l que anava un

amoret aguantant una conca de mareperla que 's tancava ab planxa de plata daurada, repujada ab un escut d'armes. Es fàcil que en aquest objecte hi hagi una part del segle XVI^e; de totes maneres el peu es del XVII^e y porta la marca GONG, y altre ab les lletres ZA indicadores sens dubte de la fabricació saragoçana.

La custodia de Sant Felip de Saragoça es natural que fos deguda als argenters de la mateixa ciutat, encar que no ho confirmi cap marca. Formava un elegant baldaquí ab quatre columnes sobre alta socalada, ab quatre boniques imatges de plata com tot. Sobre les columnes hi anava una ordinació arquitravada sostenint un cimbori de dos cossos, tot segons els canons neo-clàssichs. Semblava obra de principis del segle XVII^e y duia 'l punxó de l'orfebre REAL y a sobre una A que podria donar lloch a buscar altres notícies d'un artista de mèrit.

Una creu de Sant Miquel dels Navarros de Saragoça, de finals del segle XVII^e o principis del següent, duia 'ls punxons ALBENIZ y MATE.....

El Capítol Metropolità de la ciutat del Pilar, que tan hermosa colecció de joies portà a l'Exposició, n'hi tenia varies que no hem citat encar, per anar desproveides de marca indicadora del lloch de fabricació. Entre aquestes hi havia un hermós copó oval ab la copa finament burilada, ab angelets entre elegantíssims adornos. El peu era una superba peça de repujat tota trepada ab combinació de motius vegetals, la tija imitava un tronch y s'obria en vuit fulles com la corola d'una flor, dintre de la que hi anés el reconditori de les Sagrades Formes. Les parts d'aquest copó no s'agermanaven pas gaire, fent l'efecte de que 'l peu era d'un objecte de l'argenteria de les taules senyorials de principis del segle XVI^e, potser d'un fruiter, que després va destinarse a us més august, fenthi el globo a mitjans del mateix segle. Del mateix Capítol era la safata alusiva al triomf de l'emperador Carles V y dels seus generals y aliats Andreu Doria, Príncep d'Orange y Marquès del Vasto, sobre 'ls exèr-

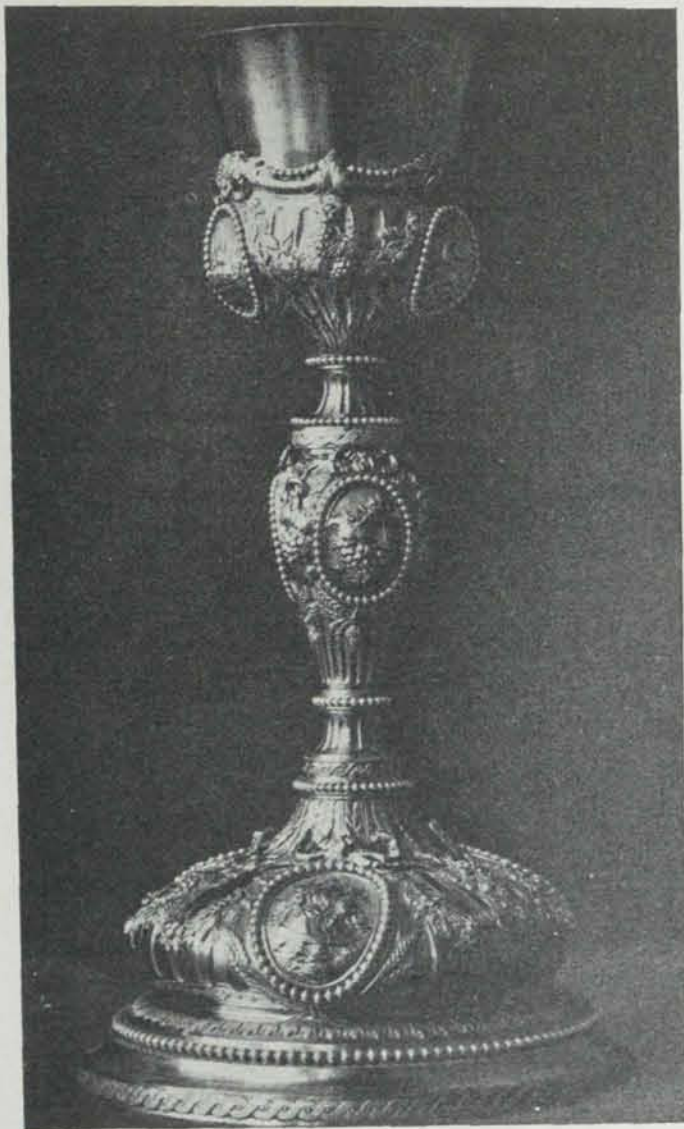


Fig. 34. — Càlzer del Convent de Santa Rosa de Saragoça.

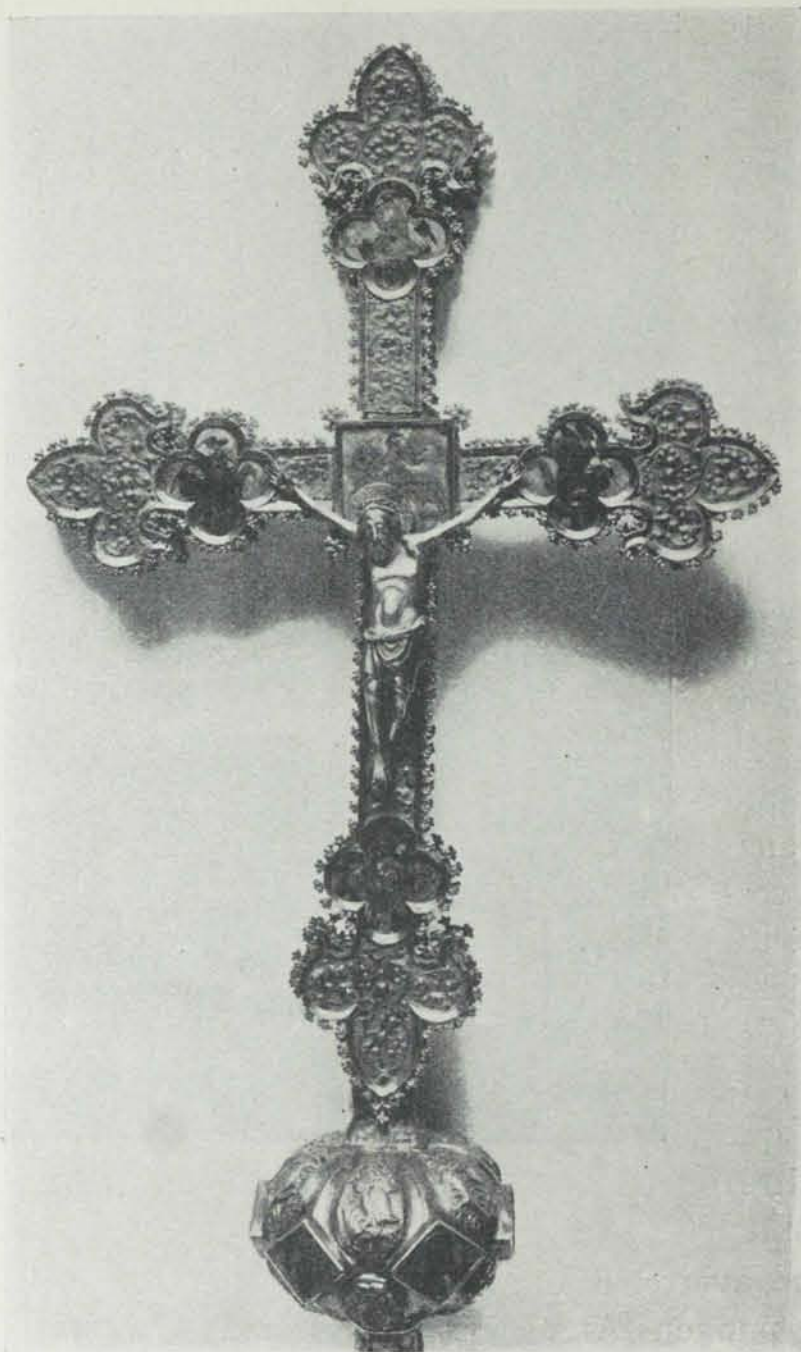


Fig. 35. — Creu de Cuencabuena.

cits francesos del general Odet de Foix, vescomte de Lautrech, que deixà la vida devant de Nàpols, y de son lloch-tinent el Marquès de Saluzzo, en Agost de 1528. Aixís semblen indicarho les llegendes CAROLVS TRIVM-FANS PARTENOPE — CAROLVS SVPERAT FORTIORES ET DIS-CEPTIORES — ELOQVENTIA FORTITVDINE PRESTIVM (sic). L'orla d'aquesta gran plata tenia alegories a les llegendes, entre ornamentació y trofeus, y rodejava un gran medalló en que 's veia 'l Príncep d'Orange socorrent el castell de l'Ovo, les torres del qual estan cimerades de fum. Es aquesta safata poch posterior al fet que commemora.

Dues altres hermoses safates d'argent daurat y de forma dodecagonal portant delicadíssima ornamentació de molt bon gust y ab groteschs de mitjans del segle XVI^e (Fig. 33) y un altre gerro en forma de copa de profund

ventre y ança-broch ab mascaró, ornada de cartelons y motius acostumats en l'art de finals del XVI^m segle, cridaven especialment l'atenció.

L'Escola Pía de Saragoça presentava un hermós càlzer Lluís XV, pertanyent a l'arquebisbe de Manila P. Basili Sancho, obra d'or ben notable per la delicadesa y elegancia del treball. També 'l convent de Santa Rosa de la mateixa ciutat n'exposava un altre segons l'estil Lluís XVI. (Fig. 34.)

Les joies degudes als argenters de Daroca tenien bellíssima representació en el Palau de l'Art Retrospectiu. Ocupava el primer lloch entre tots els productes dels tallers de tal població la creu de Cuencabuena, de la meitat del XV^e. Conservava en absolut la tradicional disposició flordelisada ab hermosa ornamentació de fulles com de parra en els espais plans y frondes orlant totes les

arestes. Com a treball d'argenter era realment esplèndida, no estant pas a la seva altura el Crucifix massa arcaïch y el nús o pom, que no fóra estrany fos quelcom posterior a la creu, de forma esfèrica ab ornamentació y aus de relleu cisellats en els lòbuls que forma superior y inferiorment. (Fig. 35.) Porta la marca DAR o sien les tres primeres lletres del nom de la població aragonesa aon fou obrada. La feta, observada constantment en les més antigues creus aragoneses, de que 'l pom tinga caràcter posterior al de la creu, indueix a pensar si tals creus processonals eren obrades per ser col·locades dretes al cim dels baixos retaules, segons una costum que també se seguia en nostra terra.

Dues creus de la parroquial de Daroca (Fig. 36), la d'Albalate del Arzobispo y la de Villanueva de Jiloca, formaven un tipo especial inconfonible, característich de Daroca. Era flordelísat y ab repujats en els espais plans formant grupus de fulles gar-

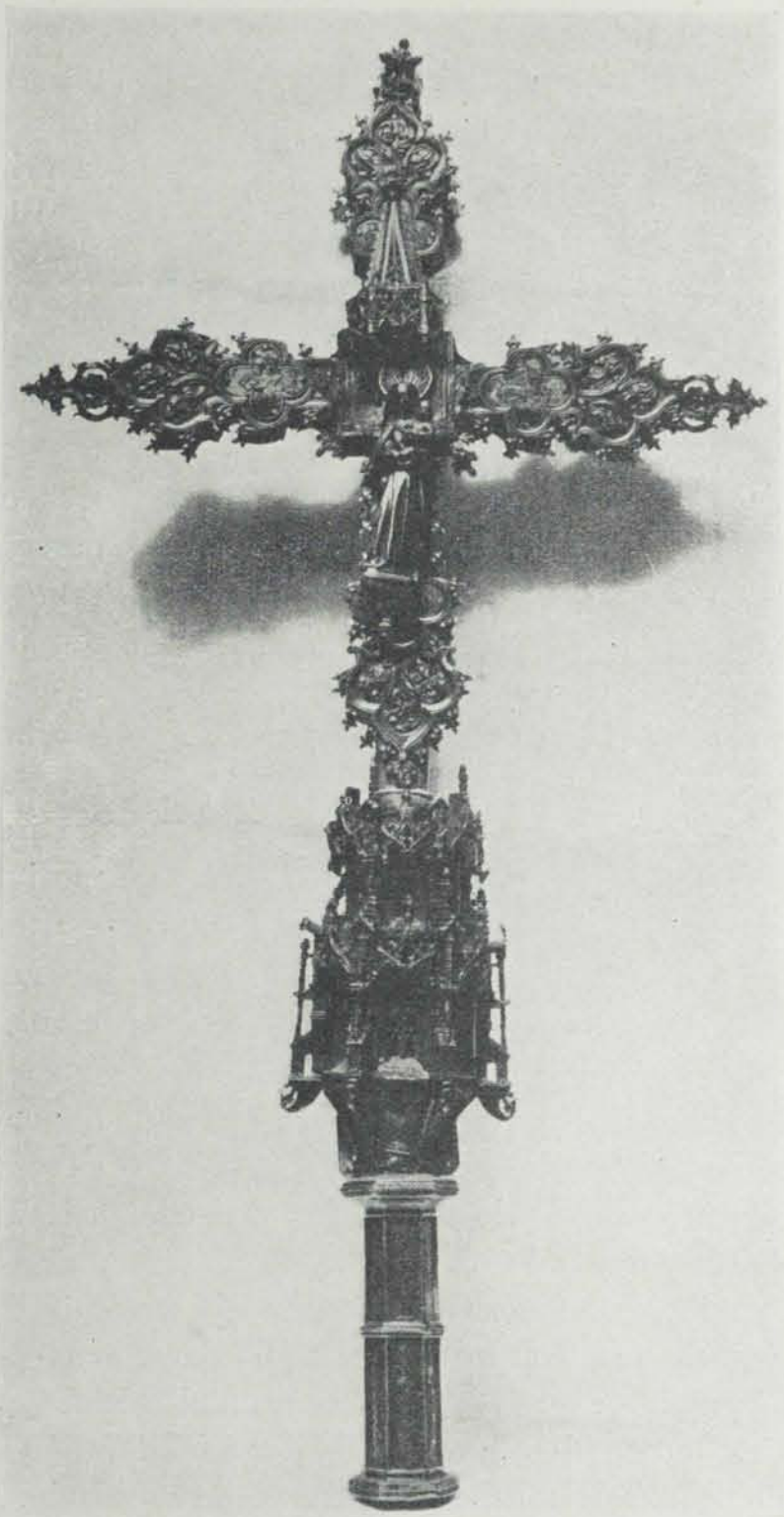


Fig. 36. — Creu de Daroca.

bosament dibuixades que 's replegaven sobre elles mateixes. El pom era de fanal ab dosserets de genre plateresch, gòtich retrencat y de composició arquitectònica. Les imatges del Crucifix y de la Mare de Deu del revers resultaven quelcom bàrbres y tota la creu tenia un aspecte poch refinat y gros, encar que no desproveit de gracia. Una de les creus de Daroca y la d'Albalate duïen la marca DAR y un punxó en que semblaven sortirhi les inicials IF

DAR

IF



Fig. 37. — Càlzer de Retascón.

gòtiques; altre de les de Daroca duia un punxó ab MORIN, corresponent totes elles, a judicar per llur istil, a la primera meitat del segle XVI^e.

El copó de Tornos duia també 'l punxó de Daroca y la marca de l'orfebre IF que acabem de citar.

Les creus de Las Cuerlas y Monreal del Campo formaven altre tipo apart y per la semblança del treball ab altres objectes marcats podien assignarse a Daroca. Les formes eren bastant gòtiques, flordelisades, però 'ls repujats tenien caracter romà ab groteschs y cresteries que 's continuaven ab flamigeracions ojivals. Com a obra d'argenteria acreditaven el taller d'on sortiren, essent més ben dibuixats els motius ornamentals que no pas les figures. Pertanyien a mig segle XVI^e.

La creu d'Herrera era d'època semblant, presentant motius que s'havien de calificar d'ignocents y treballs poch dignes d'acreditar una fabricació. Era en ella especial la pre-

DAR

sència d'àngels de metall fos y cisellat a les flors de lis que capçaven la creu. Estava marcada ab DAR.

El càlzer de Retascón era també marcat a Daroca, presentant el peu burilat y tocat ab poch mirament y dibuixanthi motius ornamentals foliats y el monograma de Jesús, presentant treball gòtic ja decadent. (Fig. 37.) Altre càlzer de Daroca d'època semblant tenia també 'l peu repujat y burilat, lluint el punxó dels argenters d'aquella població. Una custodia de Retascón en forma de sepulcret ab àngels sobre un peu, segons un model gòtic, acreditava també ab sa marca lo que feien els daroquins y altre custodia de Villanueva de Jiloca macisa y feixuga dintre 'l genre plateresch, guardant la forma dels sepulcrets exagonals pediculats a més del punxó ja senyalat pel genre daroquí ne tenia un altre ab D · T · DA que pareixia donar les inicials d'un orfebre y les lletres de sa població. Aquestes dues custodies, la de Retascón y la de Villanueva, eren ja potser de tocant el XVII^{en} segle.

DTDA

La mateixa població de Daroca presentava un gerro fastuosament barroch

d'argent blanch y una safata vuitavada al centre de la qual s'hi havia aprofitat una interessant placa d'argent daurat ab hermós esmalt translúcid incrustat ab les armes dels Reis Catòlics ans de la conquesta de Granada.

Un magnífich càlzer exposat per Daroca portava unes marques úniques en l'Exposició. Hi havia en una d'elles, en la que tenia aire de referirse al lloch, un escudet de tarja



apuntada gòtica, que no 's podia pas veure si tenia figura, y anava surmontat per corona de triple floró lisat y seguit de les lletres BG, que potser donguessin el nom Burgos. Altre punxó duia en lletres minúscules gòtiques el mot ALF — ONSO, en



dues línies, y un darrer semblava donar en gòtich una lletra que podia esser una A a més d'una F surmontades d'una O petita, lo que sembla esser el monograma del mateix *Alfonso*. Aquest càlzer era magnífica obra de repujat, tant en els vuit compartiments del peu, com en el nú que



tenia vuit losanges ab capets esmaltats y el sota copa ornat ab fulles d'escardot. Tots els repujats eren de gran relleu fets garbosament y ab gran inteligencia de l'ornamentació angulosa foliàcea. Al voltant de la copa d'aquest càlzer del segle XV^e s'hi llegia DOMINUS ILLUMINATIO MEA EST.

La fabricació d'argenteria a Terol resultava probada per l'elegant creu daurada propietat de la Catedral terolina. Se tractava d'un obra del Renaixement ab garbós peu de gra d'ordi motllurat, ben ornamentat y sostenint un pom sobre 'l que s'alçava la creu imitant obra de torn ornada ab fullatges y que sostenia l'imatge del Senyor Crucificat. La marca estava constituïda per un brau ab el mot TER al demunt y UEL al dessota, en lletres minúscules gòtiques. A més d'aquesta marca tan interessant era



Fig. 38. — Creu de la Catedral de Terol.

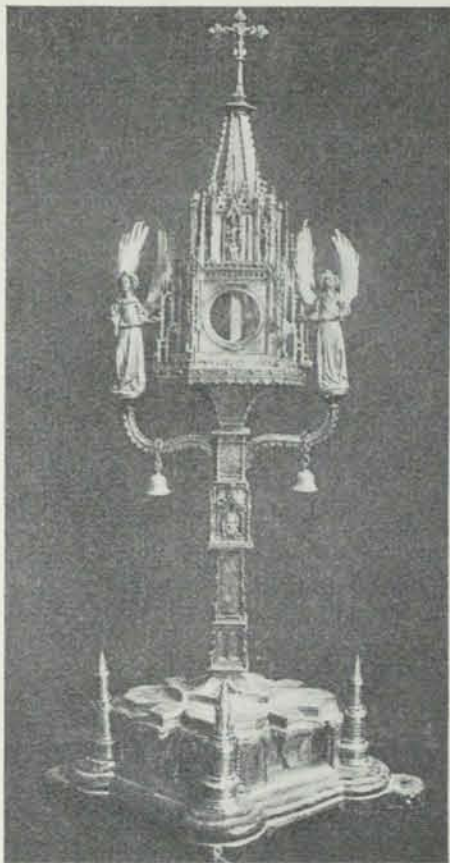


Fig. 39. — Custodia de Cuevas de Cañart.

de notar com la creu era datada l'any 1549. (Figura 38.)

Altres creus d'altar de plata y ab Crucifix de marfil exposava la mateixa Catedral. D'aquesta era de notar el peu triangular, ricament gemat y ab treball que feya referirnos al segle XVII^e, no essentnos possible trobarhi punxó. Dues safates d'igual procedencia portaven escut d'armes ab banda y dos llops, esmaltat de vert, corresponent al Bisbe Jaume Jimeno de Lobera (1579-1594). Era de notar la marca d'un feix de fletxes per nosaltres desconeguda, y ben poch precisa, a més d'un punxó ab el mot PI — CADO que apar fer alusió al treball de repujat y altre ab G — D — SILES que sembla donar a entendre el nom de l'argenter.

La custodia d'Osca resultava un bell treball d'argenteria de finals del segle XVI^e, anant acompanyada d'un feixuch y ingrat dosser de plata repujada ab tester d'angelons que feya *pendant*

ab l'urna del monument dels Dijous Sants, que 's diu regalada per Martín Rubio, Degà de Terol, Virrey de Sardenya y Auditor de la Rota, després Arquebisbe de Palerm. L'antiga Universitat Sertoriana s'hi recordava per una

maça de bedell datada en 1797 y marcada GARCIA y OACCA. Altra maça duia 'l mot IVLIAN que 's veia en una de les safates de la mateixa Universitat junt ab el punxó **OSCA** II — OSCA. Un díptich portàtil, com tot lo anterior de plata, que deixava veure 'l Senyor entre símbols dels Evangelistes y el Crucifix duia la data 1657 y punxons en que 's llegia OSCA, REAL y F — GARRO.

Al dir quelcom dels esmalts y objectes d'interès com a obra d'esmalteria hem parlat de la custodia de Tronchón y de sa marca corresponent a Morella. L'importancia y mèrit d'aquesta fàbrica o taller d'argenteria la demostra la factura de tal custodia ab el seu peu gallonat ab canopials; té en son pla obra burilada, son nús y els dos cossos superiors elegantment concebuts y executats ab motius arquitectònichs que formen cresteries claraboiades. Dos angelets ab cirials acompanyen el petit sagrari reservat que forma 'l principal element de la custodia del segle XV^e.

La custodia de Cuevas de Cañart (Fig. 39) varia 'l punxó de la fàbrica de Morella, puig que a més d'aquest ne té altres dos en que s'afegeix una creu sobre el nom de la població. Son de notar en aquesta ben interessant obra els àngels que van al costat del cos central, ja construït per contenir patent la

Sagrada Forma y ornat ab contraforts laterals y un cimbori ab dosselets y imatges que remata en agulla vuitavada y creu. Sota 'l viril hi va una llegenda que diu: IN MANUS TUAS DOMINE COMMENDO SPIRITUM MEUM REDEMI. (Fig. 40.) El peu es també d'obra plana, com el de Tronchón, adornantlo uns losanges ab escuts d'armes ab blau y vermell d'es-malt. Tot indueix a creure aquesta bella custodia com a obra de passada la meitat de la quinzena centuria.

Cap altre objecte du marca d'una fabricació tan ventatjosament acreditada per aquestes dues custodies. Si 's pogués provar que la creu de Linares es també de



Morella, ens trobariem ab un dels més importants tallers de l'è-

poca gòtica, puig que aquesta creu era entre totes la més sobressortint pels seus esmalts y la seva disposició encertadíssima y molt ben tallada.

La custodia d'Aniñón en forma de templet pediculat ab alt pinacle y quatre reforços, obra del segle XVI^e molt ben obrada, no duia marca de cap classe.



La creu processonal de Cosuenda, del XV^m segle y, com de costum, ab nú posterior, duia una marca en que potser s'hi llegia COS o sia el nom de la població d'on procedia, que aixís hauria sigut el lloch de fabricació. El burilat de les parts planes d'aquesta creu resultava defectuós. Un càlzer pertanyent a la mateixa parroquia y que 's distingia per ses

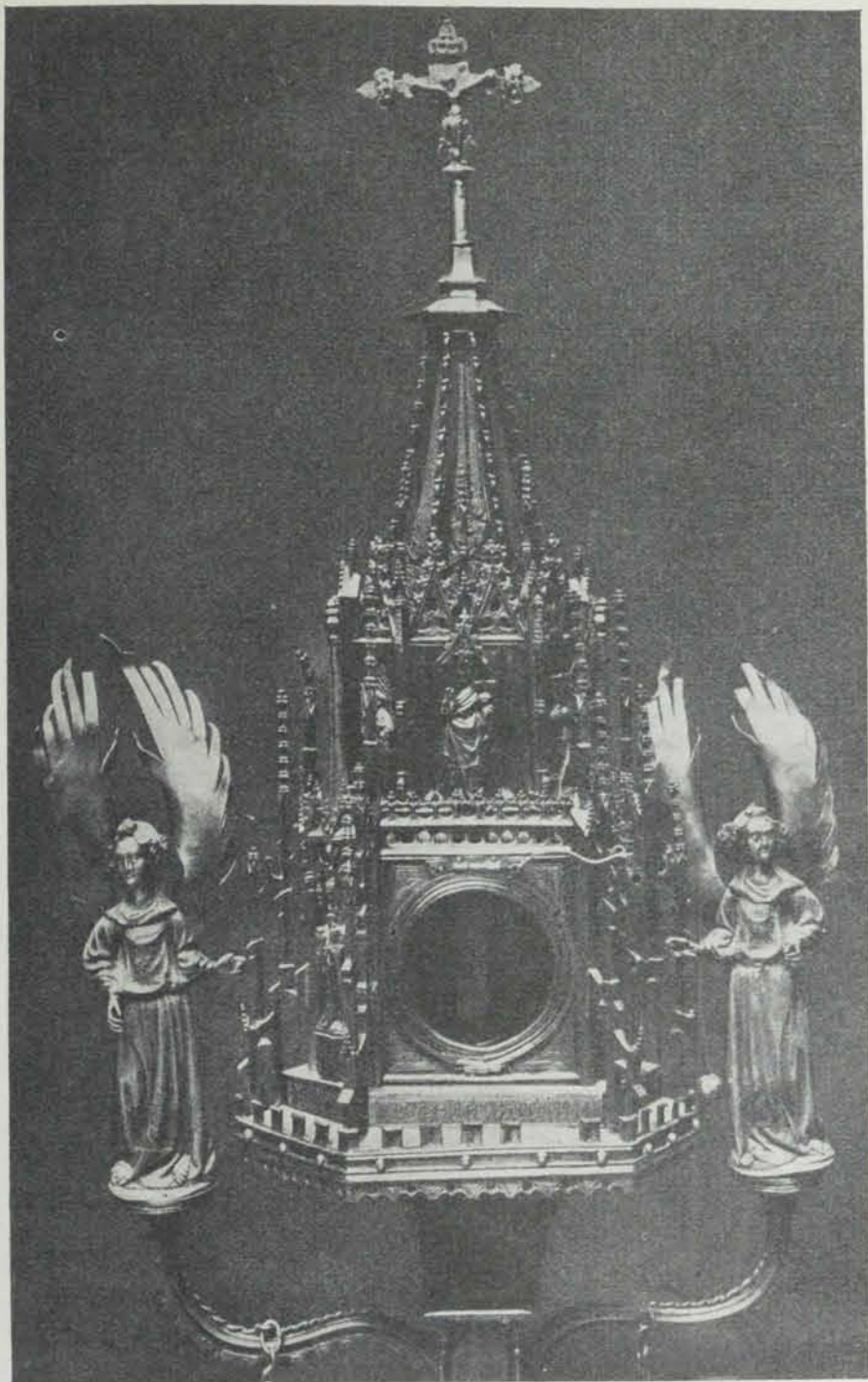


Fig. 40. — Detall de la Custodia de Cuevas de Cañart.

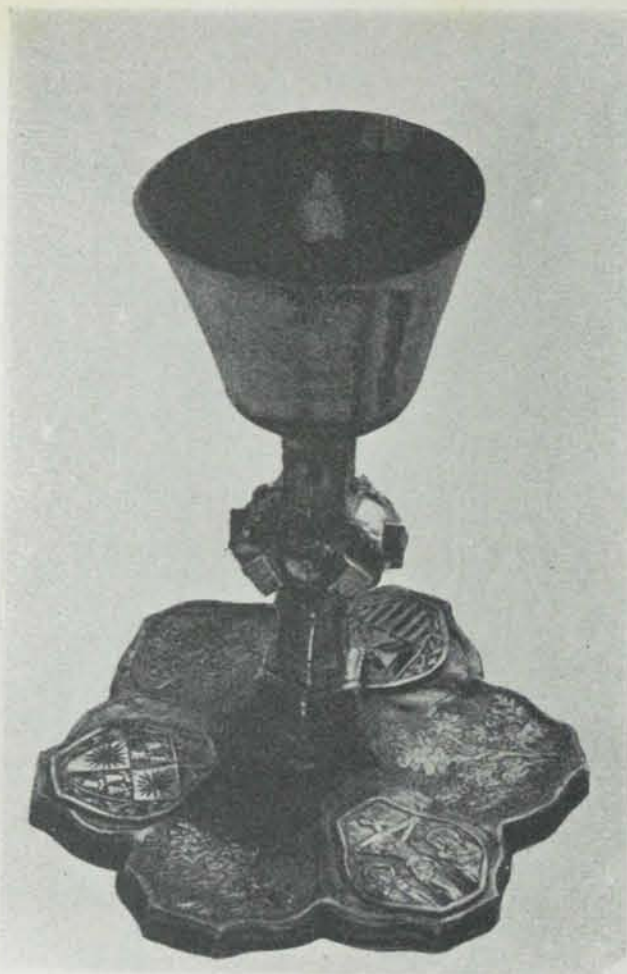


Fig. 41. — Cálzer de Fortanete.

filigranes en el peu lobulat y en el sota-copa no duia marca, per més que de totes maneres interessava per sa data 1588.

El cálzer de Fortanete, de finals del segle XV^e o principis del XVI^e, de peu sisevat ja hem dit que deixava veure la marca + MVN — TIS ✠, de Monçó. Com a obra digna d'acreditar un taller no ho resultava pas, puig que el cisellat del peu venia a esser poch recomanable. (Fig. 41.)

A més dels objectes de fabricació catalana o aragonesa no 'n faltaven pas a l'Exposició alguns de ben interessants que procedien d'altres parts. Cridava l'atenció una creu procedent de Pamplona que potser s'hagués d'atribuir a mitjans del XIV^{en} segle, grossa obra de planxa d'argent daurat y estampat, rematant en uns florons de cinch lóbul, quelcom semblants a flor de lis, tota ella inficionada d'un cert arcaisme y pesantor. Lo que

més cridava l'atenció en aquesta creu eren les grosses figures d'argent repujat: Jesús crucificat, tres àngels ab impropis y símbols de Sant Joan Evangelista a l'anvers; els altres tres símbols evangélics y l'home redimit rodejant la figura de Jesús *in sede majestatis* en l'altre part. Uns braços (posteriors a la creu) sostenint les figures de Maria y Sant Joan sortien de la part baixa de l'arbre de la creu, acompanyant al Crucifix y donant de totes maneres una disposició antiga. Tot demostra en aquesta creu, per cert molt espatllada ab adobs posteriors, la mà d'un bon esculptor y d'un argenter que tenia gran traça en fer els repujats. El pom d'aquesta creu s'ha de considerar com a ben tardà a la mateixa.

La mateixa Catedral presentava un evangeliari ab text escrit en pergami el segle XIII^e (1) ab tapes que eren una excelent obra d'argent cisellat y daurat del Renaixement, encar influït per l'art gòtic. En una de les tapes hi havia Jesús crucificat entre Maria y Sant Joan, ab el sol y la lluna y en l'altra Jesús en gloria y els símbols dels Evangelistes. El llom del volum està també fet de metall tan ricament obrat com les tapes. Dos punxons podien observarse en aquesta obra d'orfebreria, per desgracia tots poch marcats: l'un semblava portar

(1) A més dels quatre Evangelis, tenia l'anotació per cantar la genealogia del Crist, un himne a l'Esperit Sant y el text d'un curiós jurament sobre l'elecció de prelat, de data III kalendes Febrer de 1228.

les lletres gòtiques PLO lligades, indicadores de la fabricació pamplo-nesa; l'altre ni 's pot arribar a confegir, vegentse sols una corona de tres florons y uns traços alfabètics.



Una gran creu processonal neo-clàssica, y per tant gens flor-delisada, influida per la manera d'ornamentar per l'art francès del segon terç del segle XVIII^e, ab nú bellament obrat, portava la llegenda: THOMAS RZIENTE FECIT EN SEVILLA AÑO 1747 SIENDO M.^o D.^a ANTONIO DE EZCO. Un portapau de Sevilla, formant un pompós dosselet ab pinacles, abrigant un grupo ab Santa Agna, la Verge Maria y el Nen Jesús, obra plateresca més notable per sa ornamentació arquitectural que no pas per l'esculptura, en que hi apareix l'idea de considerar a la Santa avia de Jesús com a confeccionadora dels seus vesti-



dets, puig que ella té una túnica a ses mans y apar vulga posarla al Jesuset que va nú. Al dors del portapau s'hi llegeix... MIÑ, potser *Camino* y la marca... EVILLA, en lletres gòtiques y italiques combinades. Se tracta d'un objecte que pot datar del primer trenteni del segle XVI^e.

Altra portapau pertanyent a la Catedral de Saragoça, obra dels darrers temps del segle XVI^e, formant un altaret ab l'adoració dels pastors duia dos

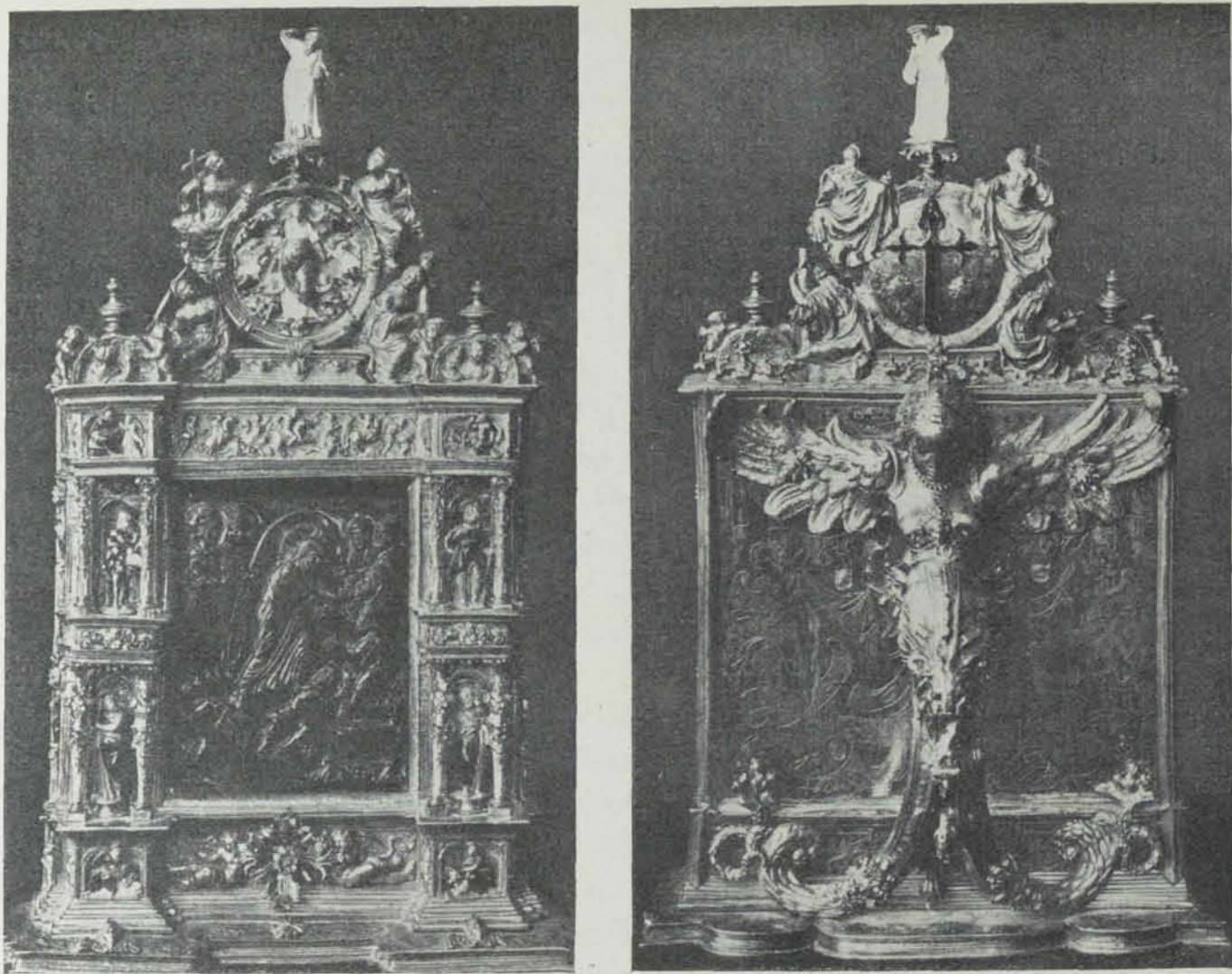


punxons, un d'ells ab la llegenda GUA — DALUP y l'altre ab un campanar y unes lletres que apar diguin SZERA. Aixís aquest objecte deuria procedir d'Extremadura, del taller d'aon sortiren tants reliquiers y medalles de plata o d'or ab l'imatge de la Mare de Deu.





La Catedral de Ciudad-Real tenia exposat un extraordinariament notable portapau d'argent daurat y esmaltat tenint al mig y com fent de march a una interessant placa de serpentina de treball biçantí oriental del segle XI^e o XII^e. Aquesta peça escultòrica porta la llegenda grega HANACTACIC significant la *resurrecció* alusiva al assumpte. Dues figures ab hàbits imperials, un home y una dona, vestint la túnica y clàmide dels nobles y lluint sobre sa testa nimbada en cércol coronas ab floró devant, estan també contemplant en actitud reverent l'acció del Salvador. ¿Quí son aquestes figures? No poden pas esser personatges bíblics y per això entenem que son l'emperador oriental y l'emperatriu que feren obrar aquesta placa, puig es sapiguda la costum biçantina de posar nimbe en cércol a la testa dels regnants. Això acaba de donar importancia an aquesta placa que si no es un model de relleu delicadament tocat y altament artístich no per això deixa d'interessar altament baix el punt de vista iconològich.

La montura d'aquesta placa es finíssim treball d'orfebreria del Renaixement, formant un retalet ab socalada, dos montants ab hornacines superposades y ornades de Sants, un fris ab la victoria de Santiago y un remat ab les Virtuts Cardinals rodejant un medalló ab la Verge y la figura de Jesús al cim. Uns tochs



Figs. 42 y 43. — Portapaus de la Catedral de Ciudad Real.

d'esmalt blau y blanch, vert y vermell, casi tots traslúcits, avaloren les vestimentes de les figures. Al dors del portapau hi ha un adorno burilat y el tenidor format per bellíssima figura a manera d'alada sirena de doble quía y al cim la creu dels cavallers de Santiago. Dos punxons porta aquesta magnífica peça d'orfebreria: el del lloch de fabricació Cuenca,  ab un copó surmontat d'estrella y la llegenda CVEN y altre del orfebre Francesch Becerril, portant una F y un vedell.  Aquest orfebre vivia l'any 1522 y morí en 1573; el portapau tenim entès que es de 1565 ⁽¹⁾. (Figs. 42 y 43.)

Altra peça notable exposava 'l mateix Capítol de Ciudad-Real. Era una corona d'imatge, feta a manera de corona imperial ab esmalts y pedreria, digna de menció per son nitidíssim y esplèndit treball de cisell ab pomposa ornamen-

(1) Tres son els Becerril coneguts com a argenters conquesos. Alfons y Francesch, germans y en Cristòfol fill d'aquest darrer. L'obra important dels Becerril era la custodia de Cuenca, perduda ab la guerra de l'Independencia. (Vegis en el *Viage de España*, d'ANTONI PONZ. Vol. III, carta III, la descripció y elogi de ta custodia.)

tació y petites imatges. Pot dirse que pertanyia al genre usat a principis del segle XVII^e. Duia una inscripcioneta en que podria llegirse AL^oGIA, pero que resulta aclarada per altre en que 's diu A^o. G^a. F. que es natural llegir *Alonso Garcia fecit*. Altre llegenda dóna les sigles IVD · S · M que no tenen pas un sentit prou clar per fernos atrevir a buscarhi una significació.

Una safata de treball bastant defectuós, presentada per D. Joan Ojeda Pomares duia 'ls punxons 62 — MTO y LLOR, a més d'altre ab una ratlla horizontal y quatre verticals que baixen d'ella que va surmontada per una flor de lis. Se tracta d'una peça del segle XVIII^e, potser feta a Segovia, puig que 'l darrer punxó podria pendres per l'aqueducte distintiu de la població castellana.

Una safata també repujada, ab escut d'armes propietat de D. Joseph Maria Gimeno, obra del segle XVII^e, portava un punxó ab AL — TVNA y dues més pertanyents al Sr. Joseph M.^a Ainsa, informades per l'art Lluís XV deixaven llegir SALAS y SOTO. Estem mancats de datos per afegir an aquests noms d'orfebres les indicacions referents a la població de sa residencia. Tampoch podem trobar solució als punxons D y P que 's troben en la creu pediculada de Sigüenza, digna de menció pel peu pomposament repujat y cisellat sobre 'l que s'alça la santa Ensenya dels cristians, feta com de tronchs d'arbre y tot digne d'acreditar el nom d'un argenter no posterior a mitjans del XVI^{en} segle.

No poguerem observar marca en diferents objectes presentats en la suntuosa instalació de la Casa Reial tals com el càlzer dit de *las Huelgas*, bella obra d'argent daurat de la primera meitat del segle XVI^e; el reliquiari del dit de Sant Ferran, que pot referirse a finals del segle XVII^e y l'hermosa joia reli-

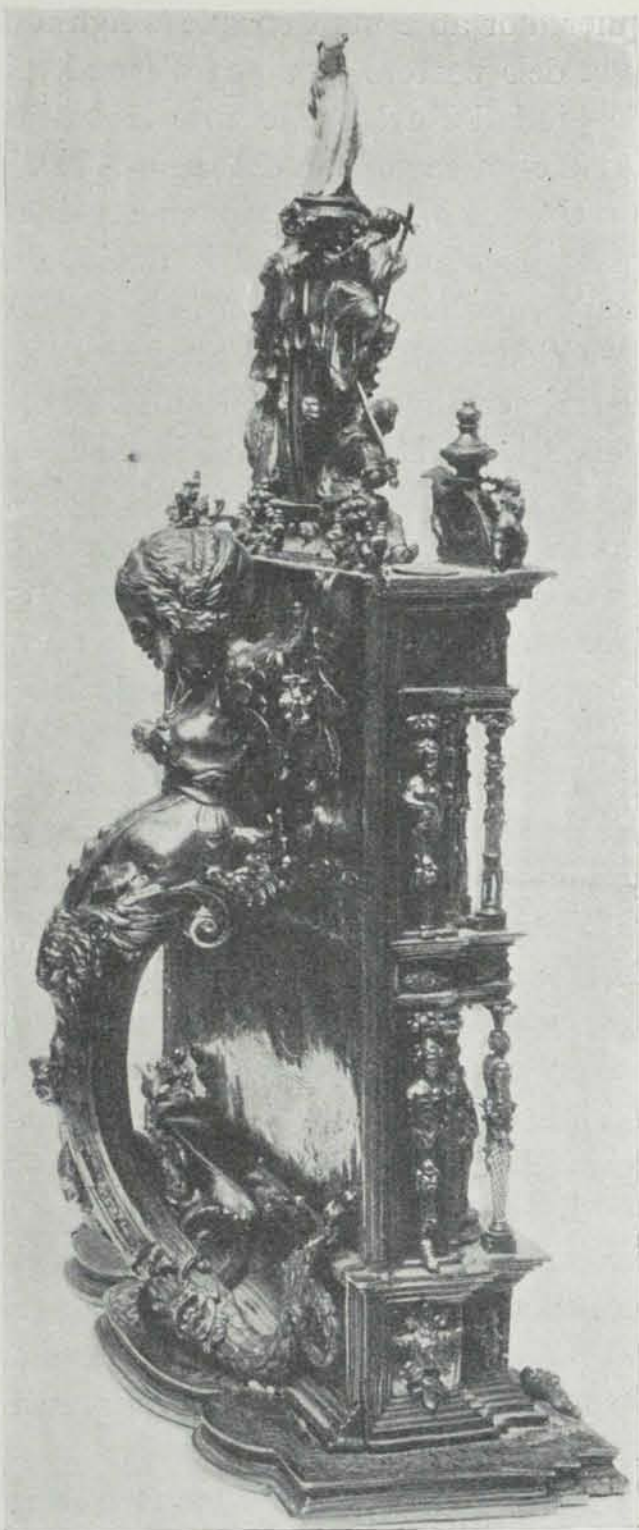


Fig. 44. — Portapau de la Catedral de Ciudad Real.

quier d'or ab esmalt en que 's figurava l'Adoració dels Reis en un menut relleu y la dels pastors en placa d'esmalt pintat. Després de contemplar el portapau de Ciudad Real un hom no trobaria pas estrany que aquesta interessant joia fós d'obra castellana del segle XVI^e.

Un portapau de Casp ab senzilla montura de bronzo, contenint una bona placa de plata cisellada, imitació d'un gravat del segle XVI^e, no mostrava marca, per més que no fóra pas estrany que 's tractés d'una peça italiana.

Cridava ab justicia l'atenció el manuscrit dels juraments dels Reis de Navarra, pertanyent al Capítol de Roncesvalles. Era un evangeliari de bona lletra del segle XIII^e, ab anotació de neumes al principi y l'acabament, contenint aixís tonada la genealogia de Jesús, sempre ab les notes musicals referintse a una ratlla horizontal. Les tapes son del mateix temps que 'l text, haventhi en la de devant, dintre una auriola losangeada, la figura del Redemptor sentat en banch ab alt coixí, beneint ab la dreta y mostrant ab l'altra mà el llibre obert aont hi ha escrits l'*alpha* y *omega*. Els símbols dels Evangelistes acaben d'omplir l'espai que rodeja una orla gemada y filigranada, semblant a la que orna l'auriola. En la tapa posterior hi ha 'l Crucifix ab l'acostumada llegenda en el braç alt de la creu y el bust de la lluna, faltanhi el del sol que aniria a l'altra part y que deixà el lloch que avuy ompla una planxa d'argent estampat ab el símbol de l'Evangelista Sant March. Falten als costats del Crucificat les figures de la Mare de Deu y Sant Joan. Encar que quelcom aixafades y malmeses eren aquestes tapes interessantíssimes mostres de repujat de plata. Com a decoració resultaven excelents y com a obra d'art mereixien l'admiració de tothom. Res hi ha que indiqui lloch de fabricació d'aquestes cobertes de códex, però no pot deixar-se de dir que tenen l'aire de l'art romànich reçagat del migdia de França.

Igualment creyem que s'ha de classificar com a francesa la gentilíssima imatge de la Mare de Deu ab el Nen Jesús, pertanyent també al Capítol de Roncesvalles, que ab justicia gran s'anomena *la preciosa*. Es obra molt ben tallada en fusta recoberta de planxes d'argent, donant bellíssimes siluetes y un conjunt ben observat del natural. El Nen està quasi dret apoyat en el braç esquer de sa Mare y tenint els peuet sobre la seva falda, vestint túnica, a diferencia de sa Mare que llueix vel y mantell a més de la cota cenyida al cos per cingol, imitant les obres d'argenteria y perlats. Ella seu en coixí ab magnífich motiu tret dels teixits en us durant el segle XIV^e, posat sobre escambell ab columnetes als ànguls, entre les que hi ha unes planxes curiosíssimes ab relleu de poca alçada presentant l'Anunciació, la Visitació y el Bethlem ab els tres Reis. La mà de la Mare està feta per sostenir una flor y la del Nen la poma mentres beneeix ab sa dreta. Aquesta bellíssima escultura del segle XIV^e té marca, per desgracia tant poch conservada y estranya que es impossible dexifrarla. Apar tinga un grífol y com part de dues claus.



Després de lo que hem dit del reliquier anomenat *ajedrez de Carlomagno* y de sa marca montpellerina, es en va insistir ponderant la seva magnificencia. Del càlzer de Casp tan grandió de linies dintre sa senzillesa, marcat ab el punxó d'Avinyó, també 'n queda feta menció ans d'are.

Dels objectes d'aram no esmaltats y més o menys daurats que hi havia en l'Exposició per sa insignificancia ni val quasi la pena de parlarne. Hi havia un incenser romànich, senzill y de barbre construcció, oval, fós en bronze y presentant senzills trepats quadrifoliats pertanyents al segle XIII^e. Una nosca o peça de tancador de pluvial feta d'aram daurat y acusant el segle XV^e era d'algun interès per donar la disposició de les preuades que 's conserven en algunes coleccions y museus o es troben en les imatges esculptòriques antigues. També hi havia 'l reconditori d'una custodia, d'aram daurat y donant la disposició dels sepulcres poligonals que 's troben en objectes semblants de la primera meytat del segle XVI^e.

Y per acabar mencionarem com a peçes d'interès, per esser de materia estimable y montades en orfebreria, una conxa d'àngata ab or y esmalt traslúcit del segle XVI^e y les tres creus de cristall de roca, la de Mallen, citada anteriorment, montada en argent y marcada pel saragoçà Jeroni de la Mata, altre molt senzilla y una de la Casa Reial de majors dimensions que les altres y de conservació excelent. La catedral de Salamanca exposà una caixeta de cristall y metalls pertanyent al segle XVIII^e.